



Kirvesvuoren tuulivoimahankkeen
sähkönsiirtoreittien
luontotyypiselvitys
lisätyö 2023

Tilaaaja: Energiequelle Oy

18.9.2023

SITOWISE

Tausta

- Kyyjärven ja Perhon kuntien alueelle sijoittuvaan Kirvesvuoren tuulivoimahankkeeseen on tehty voimalinjoihin liittyvä luontoselvitys (Sitowise 2022)
- Tämä luontotyyppiselvitys on tehty lisäselvityksenä kyseiseen aiempaan alueen voimalinjojen luontoselvitykseen
- Selvitys on laadittu osana meneillään olevaa YVA-menettelyä
- Selvityksen ovat laatineet FM Heli Vainio ja luontokartoittaja EAT Sini Solala Sitowise Oy:stä
- Tilaajana on Energiequelle Oy

Hanke

- Kirvesvuoren tuulivoimahankealue sijaitsee Perhon ja Kyyjärven kuntien alueella
- Tuulivoimahanke muodostuu enintään 20 tuulivoimalasta, joiden yksikköteho on 4 – 10 MW
- Tuulivoimahankkeen sähkönsiirtoon on tarkasteltu eri vaihtoehtoja, joista tässä selvityksessä uusinta vaihtoehtoa koskien 11,8 kilometrin osuutta
- Suunniteltu linja tulisi uuteen maastokäytävään ja liittyisi olemassa olevaan linjaan lännessä

Menetelmät

- Tämän voimajohtolinjan luontotyyppiselvityksen maastoinventoinnit toteutettiin 17.8.2023
- Maastoinventoinnit kattoivat hankealueen länsipuolelle suunnitellun noin 11,8 km pitkän linjauksen noin 100 m etäisyydelle nykyisen voimajohdon kummallekin puolelle
- Alustavan johtolinjan maastoinventoinnit tehtiin lähtötietojen (kartat, ilmakuvat, uhanalaisten lajien tiedot, Metsäkeskuksen avoimet aineistot) perusteella luontoarvoiltaan mahdollisesti arvokkaiksi tunnistetuilla alueilla ja selvitettiin johtolinjan varteen sijoittuvat huomionarvoiset luontokohteet

Erityishuomion kohteena olivat

- Luonnonsuojelulain 4 luvun 29 §:n mukaiset luontotyytit
- Metsälain 3 luvun 10 §:n mukaiset erityisen tärkeät elinympäristöt
- Vesilain 2 luvun 11 §:n mukaiset vesiluontotyytit ja 3 luvun 2 §:n mukaiset luonnontilaiset purouomat
- Vuoden 2018 luokittelun mukaiset uhanalaiset luontotyytit
- Uhanalaislajiston tiedot tilattiin selvitystä varten Suomen lajitietokeskukselta
- Uhanalaistietojen perusteella uhanalaisista lajeista ei ole havaintoja 100 metrin etäisyydellä kummallakaan puolen nykyistä voimajohtoa.

Tulokset

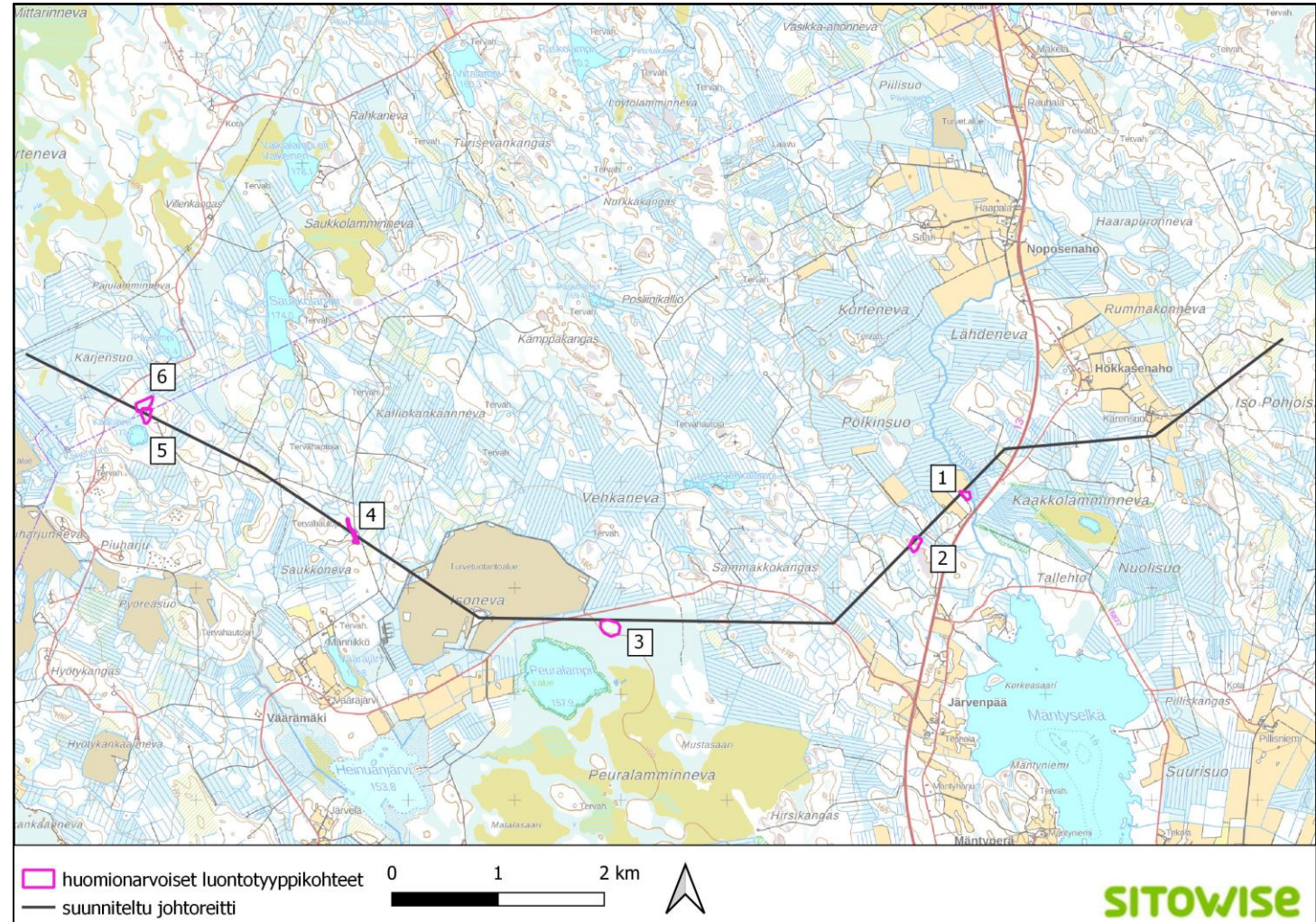
- Selvitysalueen ympäristö pääosin talousmetsien ja ojitettujen soiden vallitsema
 - Metsät ovat enimmäkseen kuivahkoja (EVT) kankaita
 - Selvitysalueelle sijoittuu turvetuotantoalueita sekä maatalousympäristöjä
 - Ojittamattomia soita ei sijoitu selvitysalueelle
- Alueen läheisyyteen sijoittuu kaksi järveä: Kalliojärvi sekä Peuralampi (noin 200m etäisyydellä linjasta)
- Peuralamminnevan Natura-alue (SAC/SPA) sijaitsee suunnitellun linjan keskivaiheilla (noin 170 metriä linjan eteläpuolella)
- Lähin Metsäkeskuksen tiedossa oleva Metsälain 10 §:n kohde sijoittuu suunnitellun linjan länsiosaan, noin 150 metrin päähän Kalliojärven länsipuolelle. Kyseessä vähäpuustoinen suo.
- Lähin suojelualue on Kaakkolamminneva, joka sijoittuu noin 300 metrin päähän suunnitellusta linjasta selvitysalueen itäosissa, ja jää voimajohtolinjan vaikutusalueen ulkopuolelle.

Tulokset

- Maastotöiden perusteella voimajohdon alustavan linjauksen varrelta rajattiin 6 huomionarvoista kohdetta
 - 3 kohdetta metsäluontotyyppinä
 - 1 vesilain 11 §:n mukainen kohde
 - 2 suotyyppiä
 - Kohteiden sijainnit on osoitettu seuraavan sivun kartalla
- Kohteista on seuraavassa esitetty tarkempi kuvaus ja sijaintikartta
- Kohteiden uhanalaisuusluokittelu, edustavuus ja lakikohteet on esitetty taulukossa raportin viimeisellä sivulla

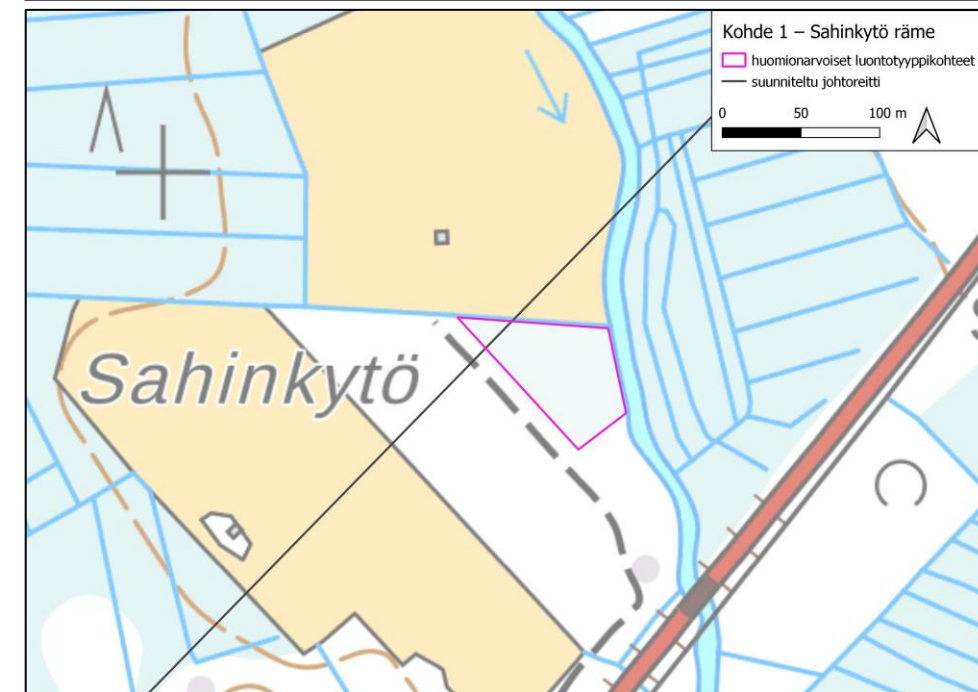
Sähkönsiirtoreitin kohteet 1–5

- Kohde 1 – Sahinkytö räme
- Kohde 2 – Sahinkytö kuivahko kangas
- Kohde 3 – Peuralampi metsäsaareke
- Kohde 4 – Saukkoaho puro
- Kohde 5 – Kalliojärvi kuivahko kangas
- Kohde 6 - Kalliojärvi sararäme



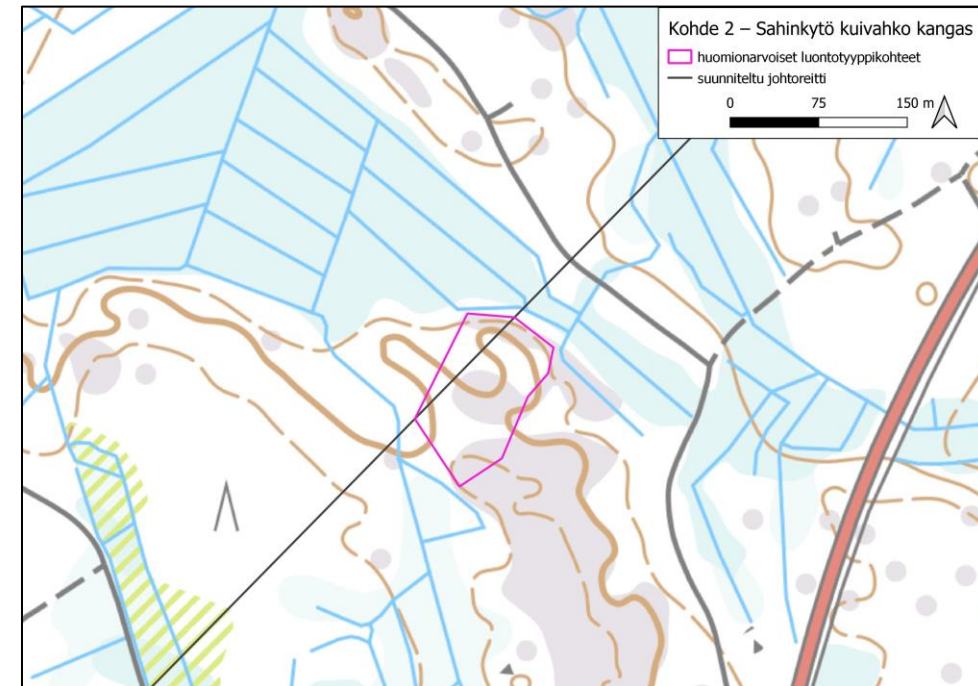
Kohde 1 - Sahinkytö räme

- Isovarpuräme, jota oja on kuivattanut ja metsätalouden harjoittaminen muuttanut
- Vesitalouden luonnontilaisuus heikentynyt
- Rämemuuttuma, luonnontilaisuus heikentynyt
- Ominaislajit: Suopursu, puolukka, karhunsammalet, kevätpiippo, metsäalvejuuri, pallosara, haprarahkasammal, metsäkerrossammal



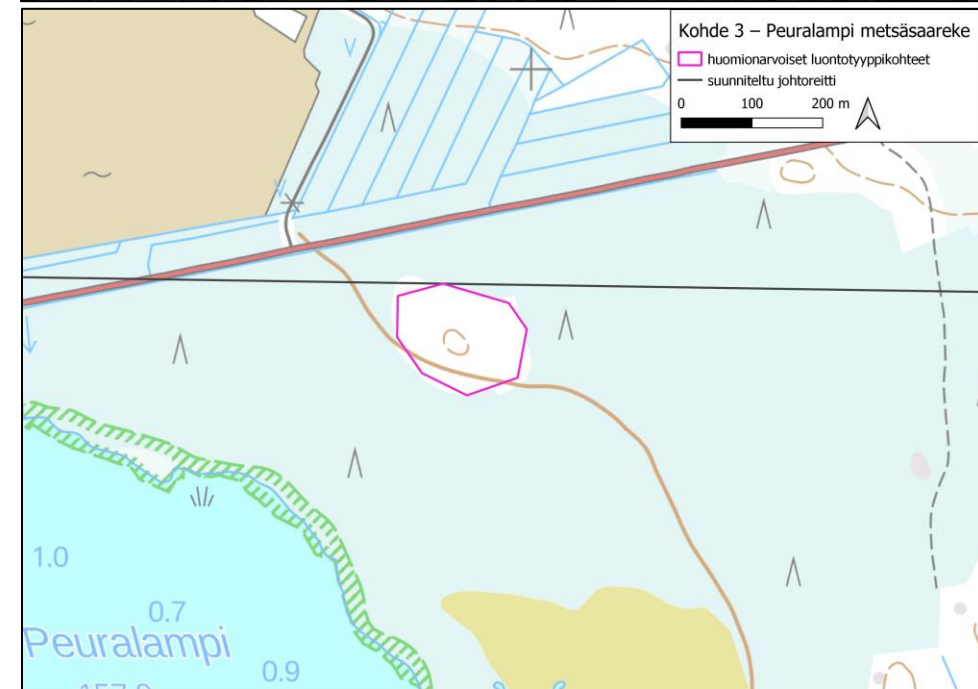
Kohde 2 Sahinkytö kuivahko kangas

- Sammal- ja jäkäläpeitteinen kivikkoinen kuivahko kangas
- Hieman kuolleita pystypuita sekä maalahopuita
- Ominaislajit: mustikka, variksenmarja, puolukka, seinäsammal



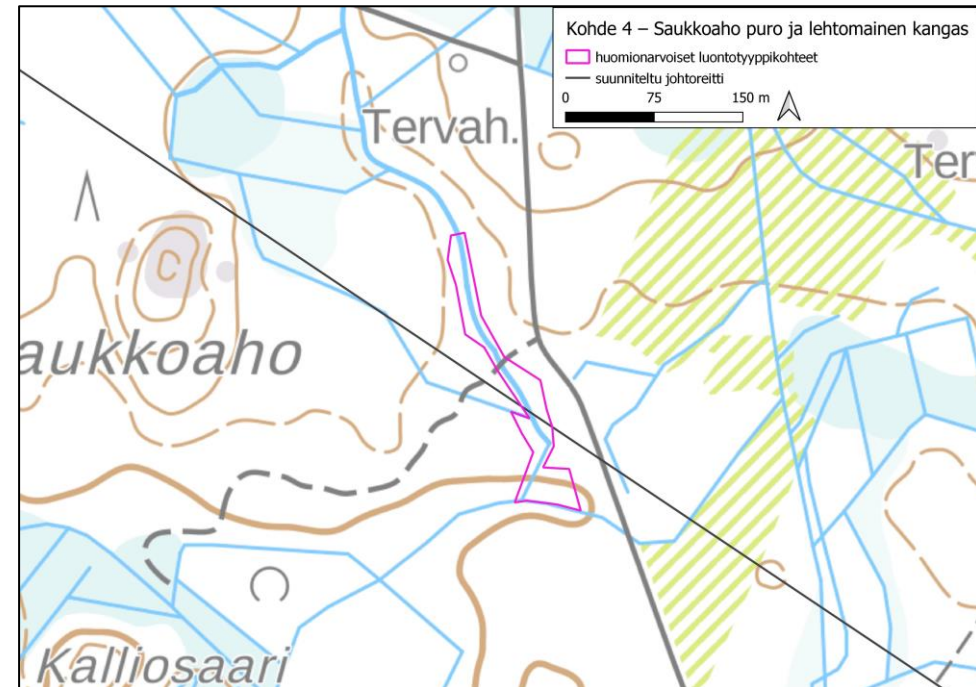
Kohde 3 Peuralampi metsäsaareke

- Metsäkuvio, joka voi olla tulkittavissa metsälain 10§:n metsäsaarekkeena, mutta luonnontilaisuus on heikentynyt
- Hieman maa- ja pystylahopuuta, mutta ei lahopuujatkumoa havaittavissa
- Suo- ja metsävarpujen osuudet vaihtelevat
- Useita vanhoja ojituksia. Alue ollut aiemmin suomaisempi, mutta nykyään mm. vesitalouden luonnontilaisuus on heikentynyt
- Ympärillä metsätaloukseen otettuja muuntuneita rämeitä
- Ominaislajit: puolukka, mustikka, suopursu, kanerva, pallosara, juolukka



Kohde 4 – Saukkoaho puro ja lehtomainen kangas

- Luonnontilaisen kaltainen purouoma voimajohtolinjan kohdalla
- Vesilain kohde
- Virtaus luonnontilainen, joskin vanhan rikkoutuneen padon tukit hidastavat virtausta yhdessä kohdassa
- Ympäristö kapealti lehtomaista kangasta
- Pohjalla hienoa soraa ja hiesua, lahoppuuta ja näkinsammalia
- Ominaislajit: puron reunalla keuhkosammalet, kinnassammalet, hapra- ja okarahkasammal, lehväsammalet, karhunsammalet, metsäimarre, korpi-imarre, viitakastikka
- Ominaislajit: lehtomaisella kankaalla oravanmarja, nuokkotalvikki, metsäorvokki, käenkaali, metsäalvejuuri, sulkasammal, metsäliekosammal, kultapiisku



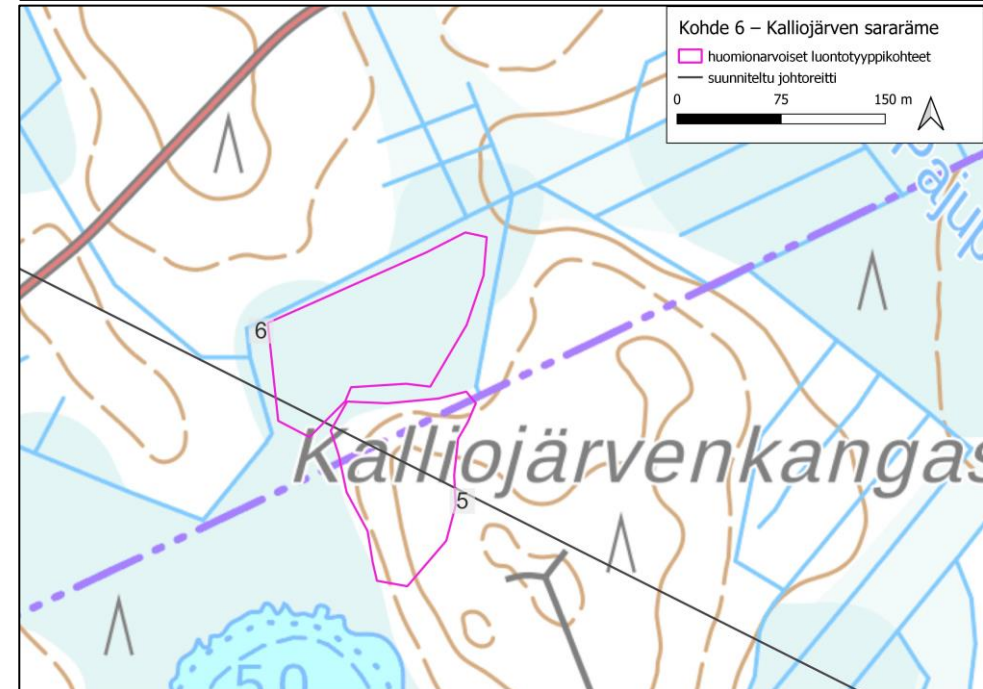
Kohde 5 – Kalliojärven kuivahko kangas

- Mäntyvaltainen metsäkuvio kallioisella ja kivikkoisella pohjalla
- Vaihettuu suoreunuksen kautta kuivahkoksi kankaaksi lännessä. Idässä rajautuu hoidetumpaan mäntytaloudsmetsään.
- Puustossa eri-ikäisrakenteisuutta, kookkaita mäntyjä osaan muodostunut kilpikaarnaa
 - Lahopuuta kohtalaisesti, maapuita ja pystykeloja, männynkynsikääpä
 - Muutamia haapoja ja koivuja
- Ominaislajit: kanerva, poronjäkäliä ja torvijäkäliä
- Alueella havaittiin käpytikka, vaarantunut pyy (poikue), sekä äärimmäisen uhanalainen hömötiainen



Kohde 6 – Kalliojärven sararäme

- Luonnontilaisen kaltainen ja ominaispiirteitään hyvin säilynyt oligotrofinen sararäme
- Reunoilla on ojat lukuun ottamatta eteläreunaa, joka rajautuu kalliojärven rämeiseen rantaan
- Mätäillä mäntyjä
- Ominaislajit: pullosara runsaana, lisäksi tupasvillaa, suokukkaa, kanervaa ja vaivaiskoivua



Huomionarvoisten kohteiden uhanalaisuusluokat ja edustavuus

Kohteen numero	Luontotyyppi / elinympäristö	Uhanalaisuus: Koko maa / E-S	Edustavuus / Muu luokitus	Lakikohde
1	Isovarpuräme	LC/NT	Heikko	-
2	Kuivahko kangas	EN/EN	Heikko	-
3	Metsäsaareke	-	Kohtalainen	Metsälaki
4	Havumetsävyöhykkeen purot ja pikkujoet	VU/EN	Hyvä	Vesilaki
5	Kuivahko kangas/lehtomainen kangas	VU/EN	Hyvä	-
6	Sararäme	VU/EN	Hyvä	-

Uhanalaisuusluokat: NT = silmälläpidettävä, VU = vaarantunut, EN = erittäin uhanalainen, CR = äärimmäisen uhanalainen