

# Kyyjärvi, Perho, Alajärvi 2022 ja 2023

Kirvesvuoren tuulivoimapuiston arkeologinen inventointi 2022 ja ulkoisen sähkönsiirron linjat VEA ja VEB inventointi 2022 ja 2023



H.-P. Schulz 24.10.2023



**KESKI-POHJANMAAN ARKEOLOGIA**PALVELU



## Tiivistelmä

Keski-Pohjanmaan Arkeologiapalvelu suoritti elokuussa 2022 ja heinä-elokuussa 2023 arkeologisen inventoinnin Kirvesvuoren tuulivoimapuiston hankealueella sekä ulkoisen sähkösiirron linjauksilla Kirvesvuoren hankealueelta Perho–Alajärvi sähkölinjan käytävälle, Pikku Puukkoharjulle saakka.

Hankealue sijaitsee Kyyjärven ja Perhon rajalla, Kyyjärven keskustasta noin 6,5–13 km pohjoiskoilliseen ja Perhon keskustasta noin 10–15,5 km kaakkoon; sen pinta-ala on noin 2 060 hehtaaria. Alueelle suunnitellaan enintään 20 tuulivoimalaa. Sähkönsiirtolinjat kulkevat kahtena vaihtoehtona (VEA ja VEB) hankealueelta Pikku Puukkoharjulle saakka ja sieltä olemassa olevan ilmajohtoon rinnakkaisjohtona Alajärven sähköasemalle; tämä viimeinen osuus jäi inventoinnin ulkopuolelle.

Työn tilaajat ovat Energiequelle Oy ja Sitowise Oy. Maastotyön tekivät FM/MA Hans-Peter Schulz ja FM Stephan Schulz (Gis-sovellukset maastossa) 1.8.–3.8.2022 sekä 19.7. ja 1.8.2023, yht. 8,5 henkilötyöpäivää.

Hankealueelta ei tunnettu ennestään muinaisjäännöskohteita. Ulkoisen sähkönsiirtolinjauksen VEB vaikutusalueelta on rekisteröity yksi muinaisjäännöskohde, tervahauta Valkeisen Hautakangas, tunnus 1000025550. Inventoinneissa 2022 ja 2023 kartoitettiin 20 uutta muinaisjäännöskohdetta tai -ryhmää, kaikki tervahautoja, kolmen haudan yhteydessä oli tervapirtin kiuas. Kohteet nro. 17, 20 ja 21 sijaitsevat Perhossa, muut Kyyjärvellä.

Hankkeen toteuttamisella voisi olla vaikutusta yhteen muinaisjäännöskohteeseen: kohde 16 Pohjoiskankaanlehto etelä tervahauta sijaitsee aivan uuden tielinjauksen vieressä. Kohteiden 20 Rahkaneva itä tervahauta ja 21 Valkeisen Hautakangas tervahauta osalta huomautus: kohteet sijaitsevat linjauksen VEB keskilinjasta noin 70 m etelään / kaakkoon. Vaikka sähkölinjalla ei ole vaikutusta kohteisiin, ne sijaitsevat käyttävän ulkopuolella, niitä olisi hyvää ottaa huomioon käyttävän hakkausvaiheessa ja linjan rakennusvaiheessa.

## Sisällysluettelo

S.

|   |    |
|---|----|
| 1. Perustiedot.....                     | 2  |
| 2. Lähtökohdat ja menetelmät.....       | 3  |
| 2.1. Esiselvitys.....                   | 5  |
| 2.2. Maastoinventointimenetelmä.....    | 8  |
| 3. Maisema, topografia ja geologia..... | 8  |
| 3.1. Valokuvat ja maastokuvaukset.....  | 10 |
| 4. Alueen maankäytön historiaa .....    | 19 |
| 5. Tulokset.....                        | 21 |
| Yleiskartta kohteet.....                | 22 |
| 6. Kohdehakemisto.....                  | 24 |
| 7. Kohdekuvaukset.....                  | 25 |
| 8. Aineistoluettelo.....                | 44 |



Kansikuva: Tervahauta kohde 10, kuvattu pohjoiseen.



## 1. Perustiedot

**Inventointialue:** Kirvesvuoren tuulivoimapuiston hankealue Kyyjärven ja Perhon rajalla Kyyjärven keskustasta noin 6,5–13 km pohjoiskoilliseen ja Perhon keskustasta noin 10–15,5 km kaakkoon, pinta-ala on noin 2 060 hehtaaria. Alueelle suunnitellaan enintään 20 tuulivoimalaa. Sähkönsiirron ulkoinen ilmajohto (VEA ja VEB) Alajärven sähköasemalle, josta inventoitava osuus Kirvesvuoren hankealueelta Perho-Alajärvi sähkölinjan käytävälle, Pikku Puukko-harjulle asti.

**Tilaajat:** Energiequelle Oy ja Sitowise Oy

**Hankeomistaja:** Energiequelle Oy

**Inventoinnin laji:** osainventointi

**Kenttätyöaika:** 1.8.-3.8.2022 sekä 19.7. ja 1.8.2023, yht. 8,5 henkilötyöpäivää

**Karttanumerot:** TM35-lehtijako, P4142R, P 4142L P4144L, P4231 RP4231L, P4233L  
vanha yleislehtijako, 2331 08, 09 2333 02, 03

**Korkeus:** n. 155- 225 m mpy

**Koordinaattijärjestelmä:** ETRS-TM35 FIN -tasokoordinaatisto

**Kopio raportista:** Museoviraston arkisto, Keski-Suomen museo ja KH Renlundin museo (digitaalinen kopio)

**Aiemmat löydöt:** - **Inventointilöydöt:** -

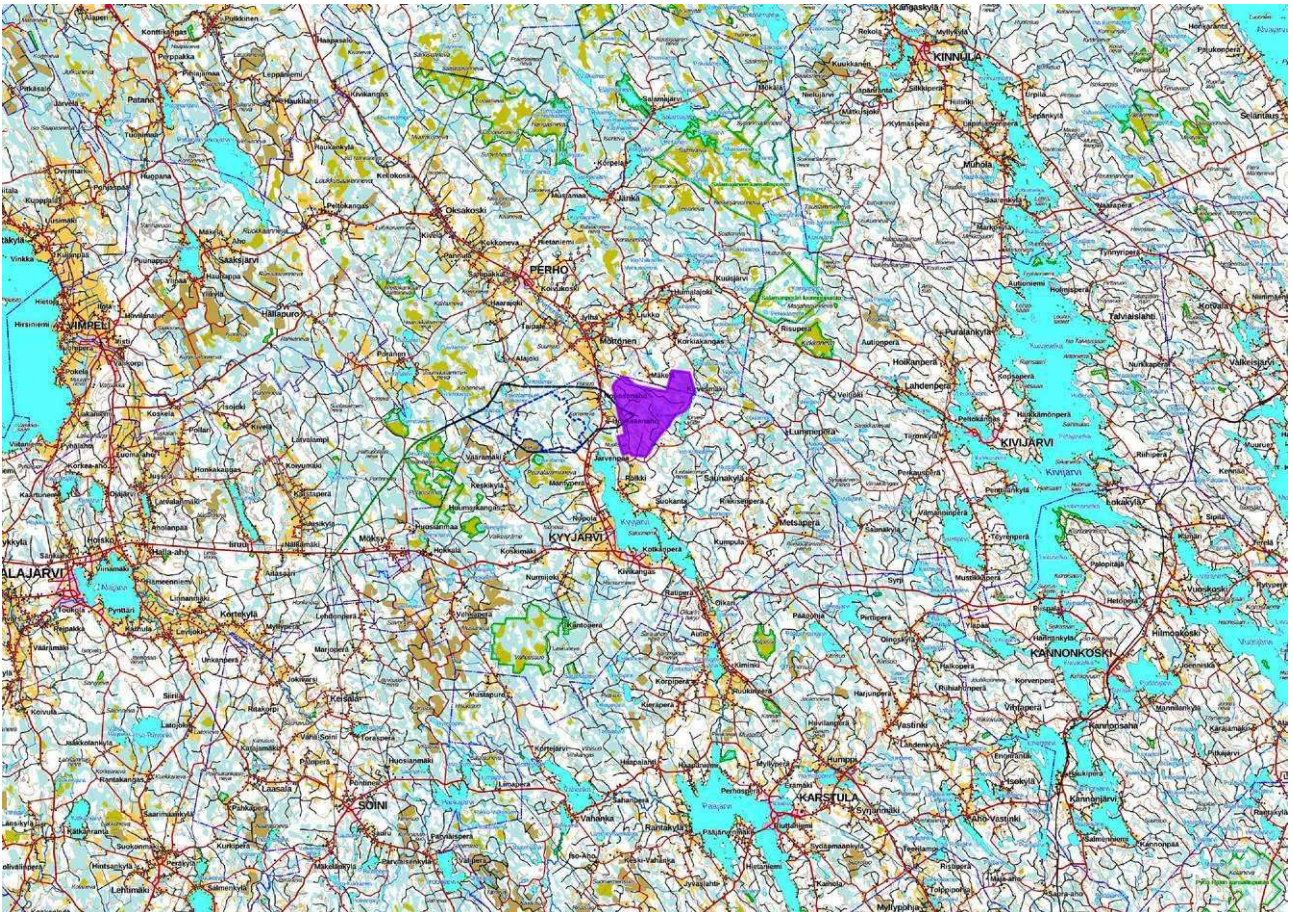
**Aiemmat tutkimukset:** A. Sarvas tarkastus 1969

T. Jussila inventointi 1991

V. Laurila inventointi 2013 (MH, KMO Pohjoinen Keski-Suomi)

J. Itäpalo, H.-P. Schulz inventointi 2020, Perho: Oksakosken ja Möttösen osayleiskaavojen arkeologinen inventointi

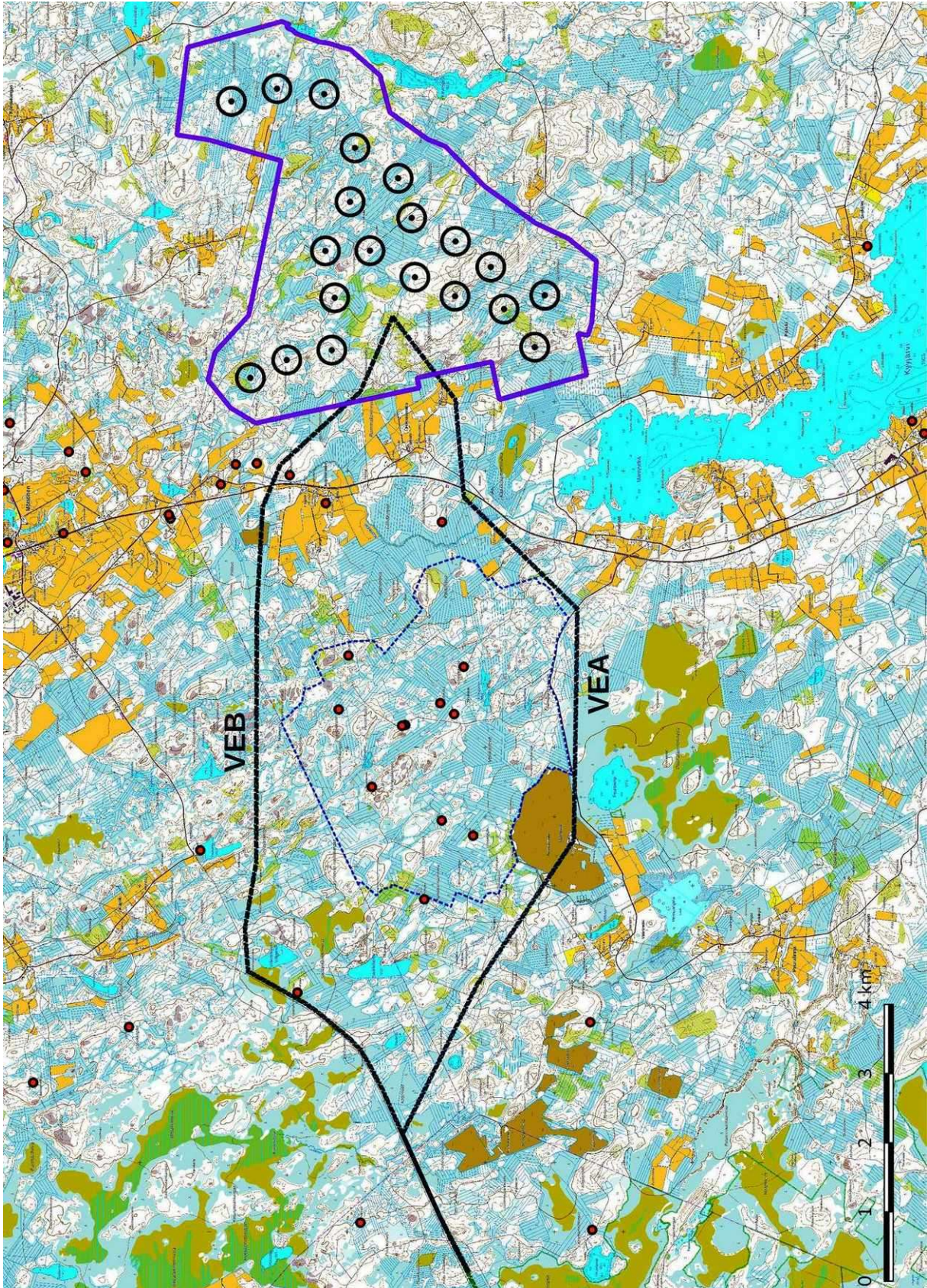
H.-P. Schulz Kyyjärven Kämpäkankaan tuulivoimapuiston inventointi 2021 ja 2022.



Kartta 1. Tuulivoimapuiston suunnittelualue violetina ja sähkönsiirtolinjat tummin katkoviivoin. MML:n maastokarttarasteri 1:100 000, 10/2023.



## 2. Lähtökohdat ja menetelmät

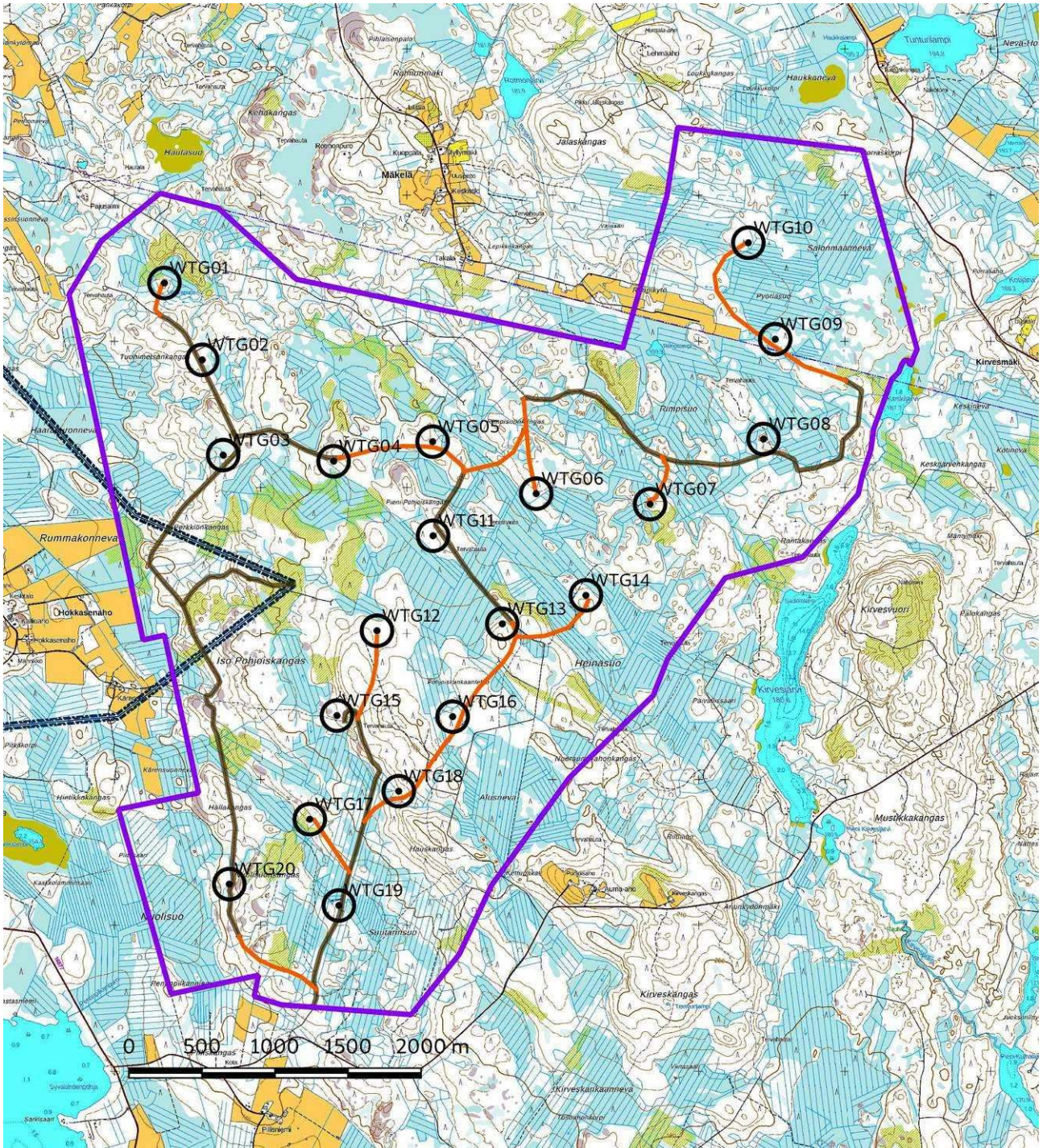


Kartta 2. Yleiskartta. Tuulivoimapuiston suunnittelualue rajattu violetilla viivalla, voimalapaikat mustina ympyröinä. Ulkoinen sähkönsiirto mustana katkoviivana. Kämpäkankaan tvp:n raja 2022 ohuella katkoviivalla.. Mj-rekisteriin merkityt kohteet oransseina pisteinä. MML:n maastokarttarasteri 1:50 000; 10/2023.



Energiequelle Oy suunnittelee tuulivoimahanketta Kyyjärven ja Perhon rajalla Kyyjärven keskustasta noin 6,5–13 km pohjoiskoilliseen ja Perhon keskustasta noin 10–15,5 km kaakkoon, pinta-ala on noin 2 060 ha. Alueelle suunnitellaan enintään 20 tuulivoimalaa. Ulkoinen sähkönsiirto on suunniteltu Alajärven sähköasemalle, vaihtoehtona kaksi ilmajohtoa (VEA ja VEB); inventoitava osuus sähkölinjauksista kulkee Kirvesvuoren hankealueelta Perho-Alajärvi sähkölinjan käytävälle Pikku Puukkoharjulle asti.

Hankealueelta ei tunneta ennestään muinaisjäännöskohteita. Ulkoisen sähkösiirtolinjauksen VEB vaikutusalueelta on rekisteröity yksi muinaisjäännöskohde, tervahauta Valkeisen Hautakangas, tunnus 1000025550.

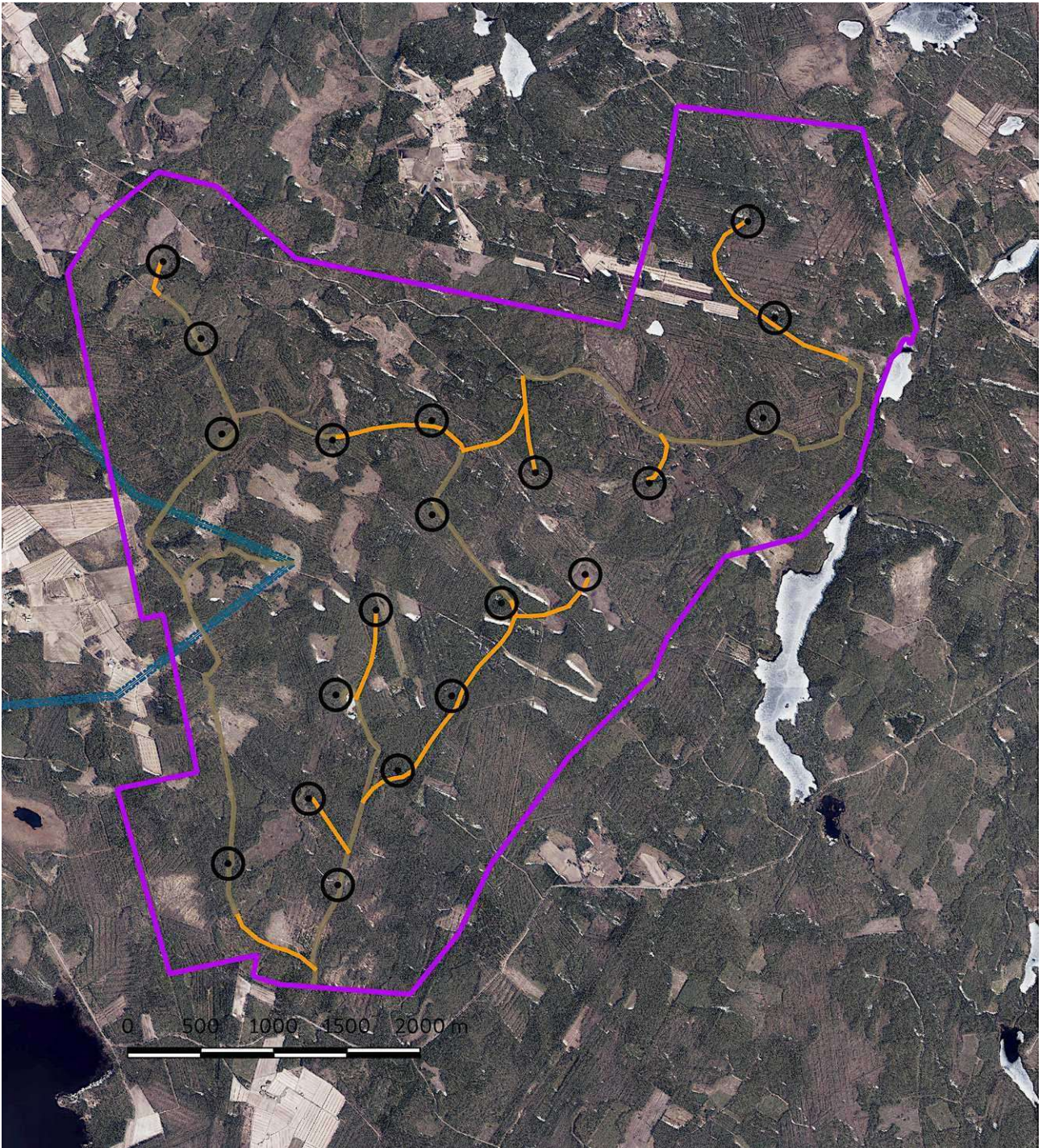


Kartta 3. Tuulivoimapuiston suunnittelualaue, raja violetilla viivalla; tuulivoimalat mustina ympyröinä, parannettavat tiet ruskein viivoin, uudet tie oranssein viivoin. Ulkoinen sähkönsiirto tummana katkoviivana. Maanmittauslaitoksen maastokarttarasteri 1:50 000; 10/2023.

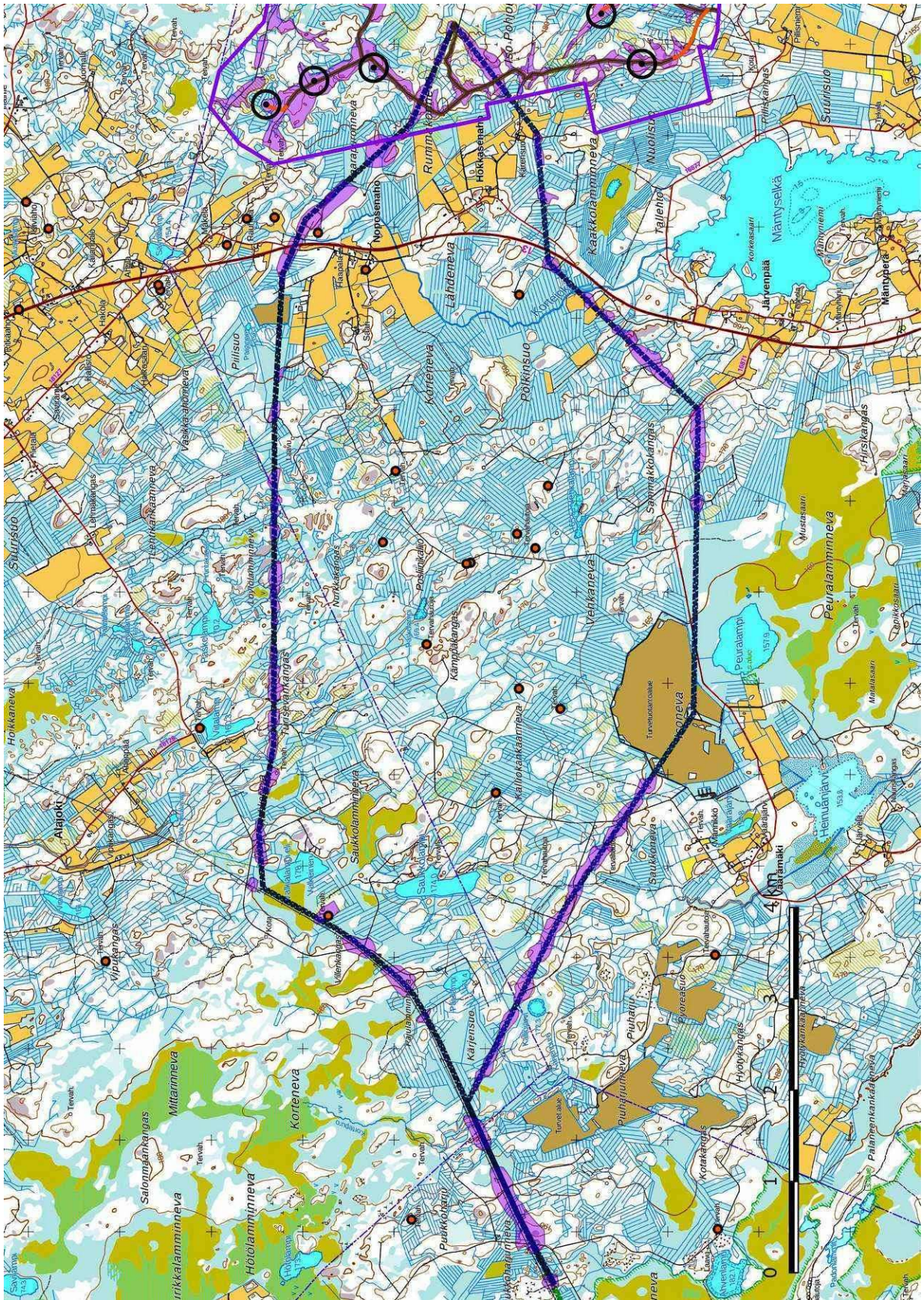


## 2.1. Esiselvitys

Esiselvityksessä käytettiin alueella ja lähiseudulla aikaisemmin tehtyjen arkeologisten selvitysten tuloksia. Näiden tietojen lisäksi käytettiin muinaisjäännösten sijainnin kannalta relevanttien alueiden paikantamiseen eri aineistoja, joita ovat GTK:n kallio- ja maaperäkartat, Maanmittauslaitoksen ortoilmakuvat, korkeusmalli sekä MML:n laserkeilausaineistoon perustava rinnevarjostus. Historiallisen ajan kohteiden selvitykseen käytettiin kirjallisuuden lisäksi historiallisia karttoja. Pitäjänkartat ovat 1840-luvulta ja vanhimmat peruskartat on laadittu 1966-67.

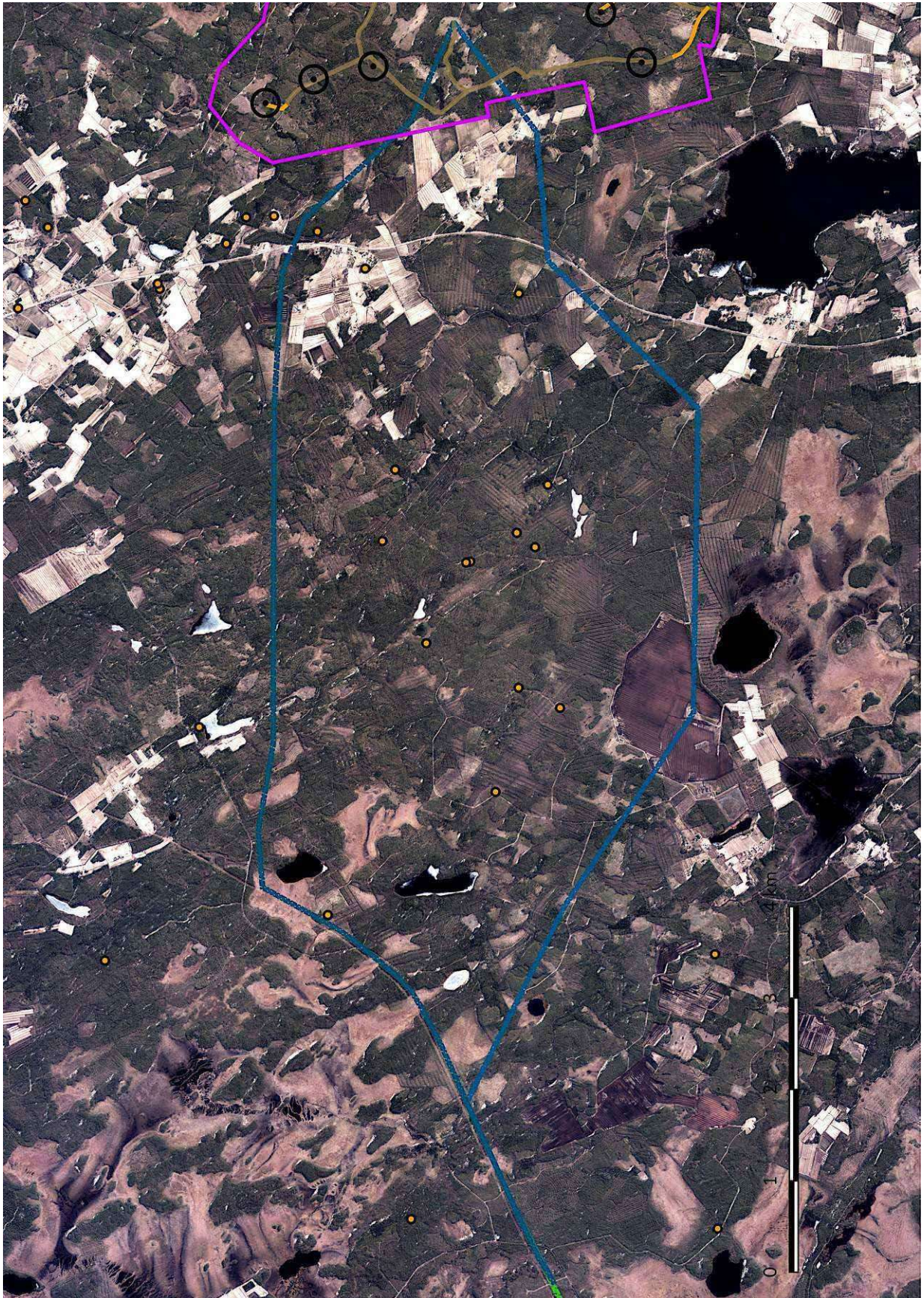


Kartta 4. Tuulivoimapuiston suunnittelualue, ortokuva. Alueen raja violetilla viivalla; tuulivoimalat mustina ympyröinä, parannettavat tiet ruskein viivoin, uudet tie oranssein viivoin. Ulkoinen sähkönsiirto turkoosina katkoviivana. Maanmittauslaitoksen ortokuvat 10/2023.; >wms-server <http://tiles.kartat.kapsi.fi/ortokuva?>



Kartta 5. Ulkoinen sähkönsiirto, linjaukset tummana katkoviivana, VEA oikealla, VEB vasemalla. Tuulivoimapuiston suunnittelualue rajattu violetilla viivalla, voimalapaikat mustana ympyränä. Inventoidut alueet liliana. Mj-rekisteriin merkityt kohteet oransseina pisteinä. MML:n maastokarttarasteri 1:50 000; 10/2023.





Kartta 6. Ulkoinen sähkönsiirto, ortokuva; linjaukset turkoosina katkoviivana, VEA oikealla, VEB vasemmalla. Tuulivoimapaiston suunnittelualue rajattu lilalla viivalla, voimalapaikat mustina ympyröinä. Mj-rekisteriin merkityt kohteet oransseina pisteinä. MML:n maastokarttarasteri 1:50 000; 10/2023.



## 2.2. Menetelmät

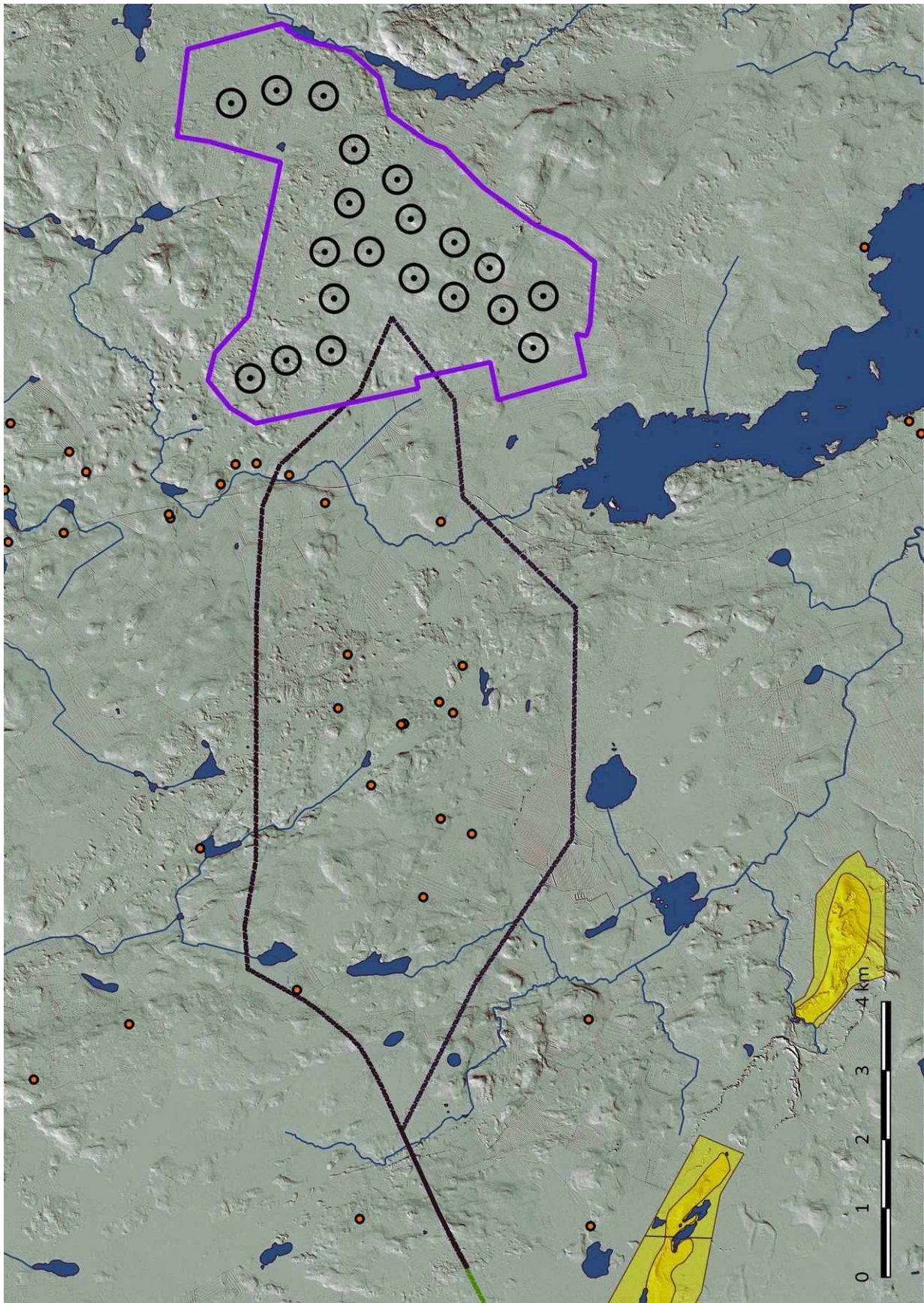
Maastoinventoinnissa tarkastettiin voimalapaikat 200 m:n säteellä, parannetavat tiet ja uudet tiet noin 30–50 leveällä vyöhykkeellä maastosta riippuen. Ulkoiset sähkösiirtolinjaukset inventoitiin 200–250 m leveällä vyöhykkeellä sekä sähköasemien alueet ja niiden lähiympäristö. Muut hankealueen sisällä olevat arkeologisesti otolliset alueet kuten kuivat kankaat ja kallioalueet inventoitiin myös. Maaperää tarkastettiin pääosin ojien leikkauksista, rakenteiden syntytapaa ja ikää selvitettiin kairaamalla. Laajempia hiekka-alueita ei tarkastetuilla paikoilla juuri esiinny, ja maasto on pääosin hyvin kivikkoista, koekuoppia tehtiin vain muutamia Ison Pohjoiskankaan länsirinteellä. Havaitut muinaisjäännökset ja myös joitakin muita ihmisen aikaansaamia moderneja rakenteita valokuvattiin. Suunniteltuja rakentamisen alueita valokuvattiin ja niistä kirjattiin maasto- ja maisemaselvityksiä.

Inventoidut alueet kartalla 5 sivulla 6 ja kartoilla 8 ja 9 sivuilla 10-11.

## 3. Maisema topografia ja geologia

Seutu on Suomenselän vedenjakajan aluetta, hankealue sijaitsee sekä läntisen että kaakkoisen valuma-alueen puolella. Alueen korkeus noin 165–185m mpy vastaa Ancylysjärven aikaista varhaismesoliittista muinaisranta-atasoa karkeasti n. 10000–9400 cal BP, eli korkeimmat alueet sijoittuvat geologisesti korkeimman rannan tuntumaan. Korkokovaltaan alue on pääosin loivapiirteinen, korkeuserot ovat, joitakin kallioita lukuun ottamatta, alle 5 m / 100 m.

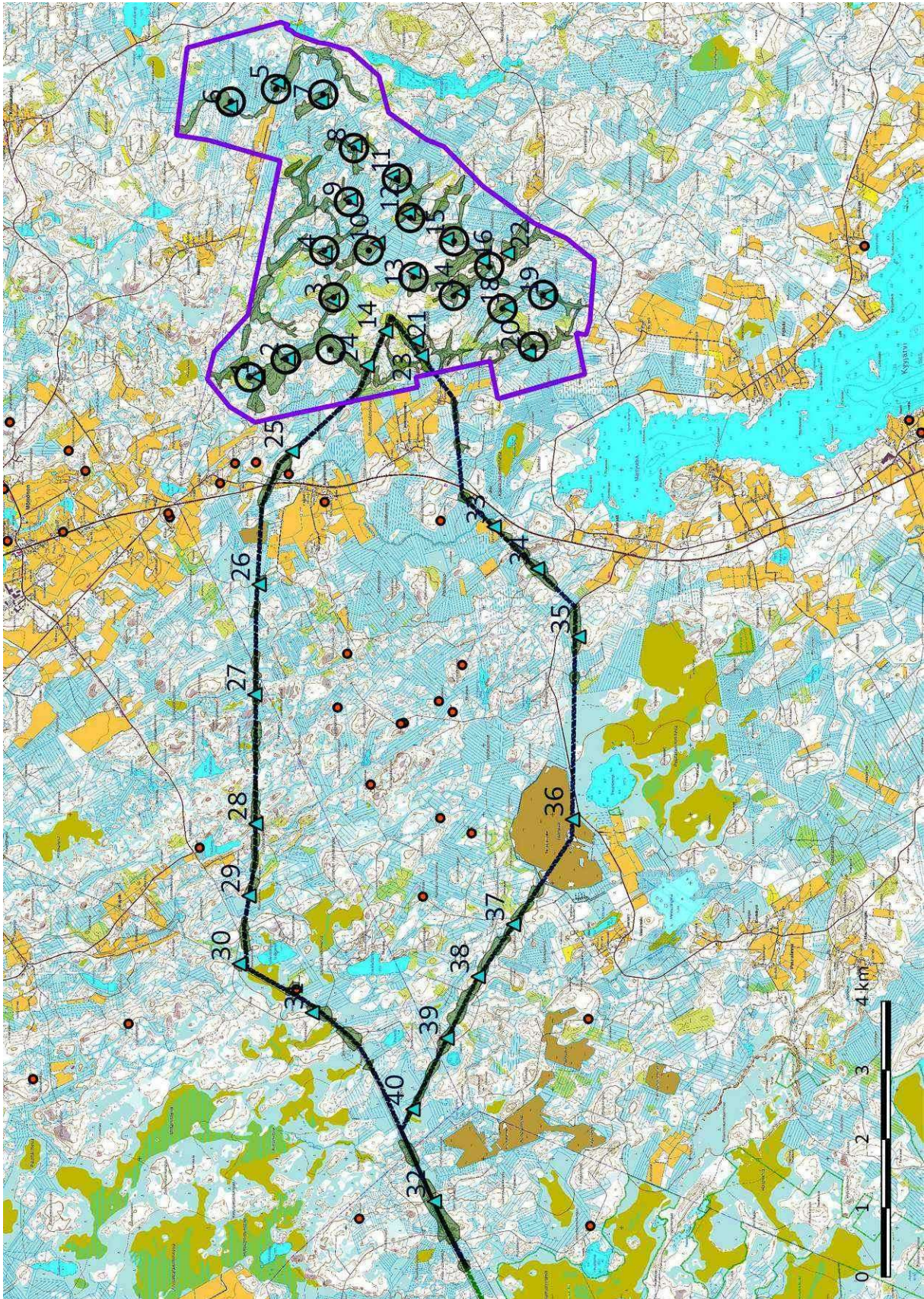
Alueella on runsaasti pienialaisia kallioesiintymiä. Suurin osa pinta-alasta on pohjamooreenipatjan peittämää, ja alavat paikat, hieman yli puolet alueesta, ovat soistuneet. Vesistöjä on vähän – hankealueen itäpuolella sijaitsevat Keskijärvi ja Kirvesjärvi, lounais- ja eteläpuolella Kyyjärvi, johon laskee pohjoisesta Kortejoki. Sähkösiirtolinjausten länsipään tuntumassa ovat Valkeinen ja Saukkolampi. Alueen lounaispuolella sijaitsee katkonainen harjujakso, joka on osa Porasharjua. Tuulivoimapuiston hankealueen länsipuolella Kortejoenlaaksossa on joitakin peltoalueita. Sähkölinjaus VEA kulkee turvetuotantoalueen –Isonvan– halki. Kuivat kankaat ja rämeet ovat pääosin metsätalouskäytössä.



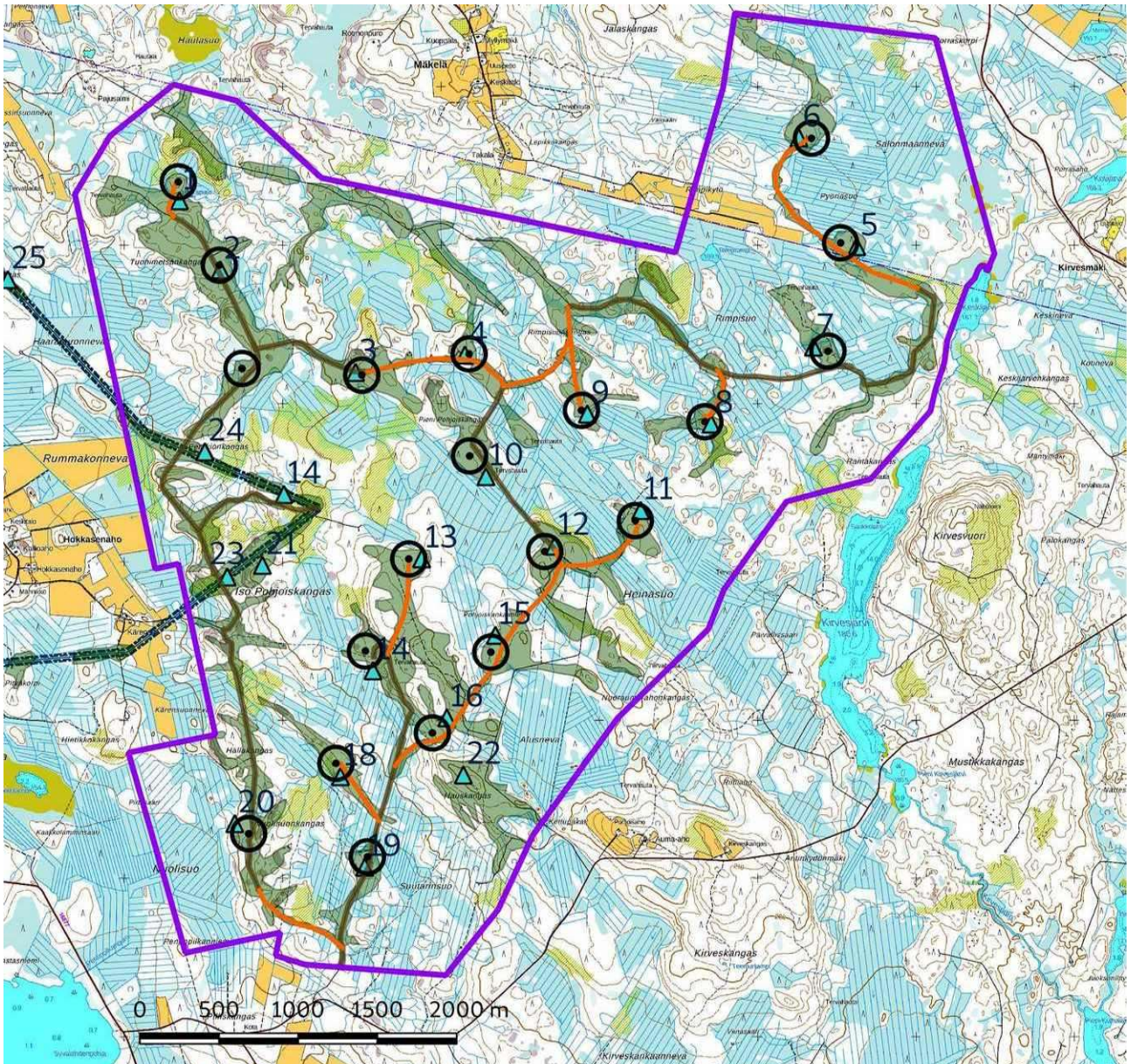
Kartta 7. Laserkeilausaineistoon perustuva vinovalovarjoste 2 m DEM 1:20 000, 12/2021. tuulivoimapuiston suunnittelualaue rajattu violetilla katkoviivalla, voimalapaikat mustina ympyröinä. Ulkoinen sähkönsiirto mustana katkoviivana. Mj-rekisteriin merkityt kohteet oransseina pisteinä. Harjut keltaisella; vesistöt VPD 2.



### 3.1. Valokuvat ja maastokuvaukset



Kartta 8. Kuvauspisteet turkooseina kolmioina. Inventoidut alueet vaaleanvihreällä Tuulivoimapuiston suunnittelualue rajattu violetilla viivalla, voimalapaikat mustina ympyröinä. Ulkoinen sähkönsiirto mustalla katkoviivalla. Mj-rekisteriin merkityt kohteet oransseina pisteinä. MML:n maastokarttarasteri 1:50 000; 10/2023.



Kartta 9. Hankealue; kuvauspisteet turkooseina kolmioina. Inventoidut alueet vaaleanvihreällä. Muut karttaselitykset ks kartta 3 sivulla 4. MML:n maastokarttarasteri 1:50 000; 10/2023.



Kuva 1. Voimalapaikka 1 Haarapuron pohjoispuolella pohjoiseen.



Kuva 2. Voimalapaikka 2 Tuohimetsänkankaalla, pohjoiseen.



Kuva 3. Voimalapaikka 4, kaakkoon.



Kuva 4. Voimalapaikka 5 kuvattu pohjoiseen.



Kuva 5. Voimalapaikka 9 kuvattu länteen.



Kuva 6. Voimalapaikka 10 Pyöriäsuon pohjoispuolella, itään.



Kuva 7. Voimalapaikka 8 kuvattu itään.



Kuva 8. Voimalapaikka 7 kuvattu luoteeseen.



Kuva 9. Voimalapaikka Rimpisuonkankaalla, luoteeseen.



Kuva 10. Voimalapaikka Pienellä Pohjoiskankaalla, luoteeseen.



Kuva 11. Voimalapaikka 14 kuvattu lounaaseen.



Kuva 12. Voimalapaikka 13 kuvattu lounaaseen.



Kuva 13. Voimalapaikka 12 Isolla Pohjoiskankaalla, länteen.



Kuva 14. Voimalapaikka sorakuopan reunalla, luoteeseen.



Kuva 15. Voimalapaikka 15 Pohjoiskankaanlehdon eteläosassa, etelään.



Kuva 16. Voimalapaikka 18 Hauskankaan pohjoispuolella, lounaaseen.



Kuva 17. Kallioalue Nuolisuonkankaan eteläosassa, itään. (numero puuttuu kartalta)



Kuva 18. Voimalapaikka 17. kuvattu luoteeseen.



Kuva 19. Voimalapaikka 19 Suutarinsuon länsipuolella, pohjoiseen.



Kuva 20. Voimalapaikka 20 Nuolisuonkankaan länsirinteellä kaakkoon.





Kuva 21. Ison Pohjoiskankaan kallioita, luoteeseen.



Kuva 22. Hauskankaan lakialue kuvattu kaakkoon.

Ulkoinen sähkönsiirto:



Kuva 23. Linjaus VEA kulkee kuvan keskellä. Dronekuva Isolta Pohjoiskankaalta Kärensuo peltoalueen suuntaan. Kuvattu lounaaseen, korkeus 80 m.



Kuva 24. Linjaus VEB kuvan keskellä. Dronekuva Isolta Pohjoiskankaalta Rummakkonnevan peltoalueen suuntaan. Kuvattu luoteeseen, korkeus 80 m.

Linjaus VEB:



Kuva 25. Linjaus Haarapurokankaalla, luoteeseen.



Kuva 26. Linjaus Piilisuolla, länteen



Kuva 27. Linjaus Teerisoidinnevan pohjoispuolella, länteen.



Kuva 28. Turisevankankaan jyrkäne Viitalammen eteläpuolella, länteen.



Kuva 29. Linjaus Rahkanevan itäreunalla, länteen.



Kuva 30. Liittymäkohta Alajärvi – Perho – voimalinjan käytävään, lounaaseen.



Kuva 31. Alajoki-Peuralinna tuulipuiston sähköasema, itään.



Kuva 32. Voimalinjan käytävä Pienen Piuharjun kohdalla, länsilounaaseen.



**Linjaus VEA:**



Kuva 33. Linjaus Sahinkytön kohdalla, lounaaseen.



Kuva 34. Linjaus Järvenpään luoteispuolella, lounaaseen.



Kuva 35. Linjaus Sammakkokankaan kaakkoispuolella, länteen.



Kuva 36. Linjaus Isonevalla kuvattu luoteeseen.



Kuva 37. Linjaus Saukkoaholla, luoteeseen.



Kuva 38. Linjaus Pensselikankaalla, luoteeseen.



Kuva 39. Linjaus Kalliojärvenkankaalla, luoteeseen.



Kuva 40. Linjaus Kärjensuolla, luoteeseen.

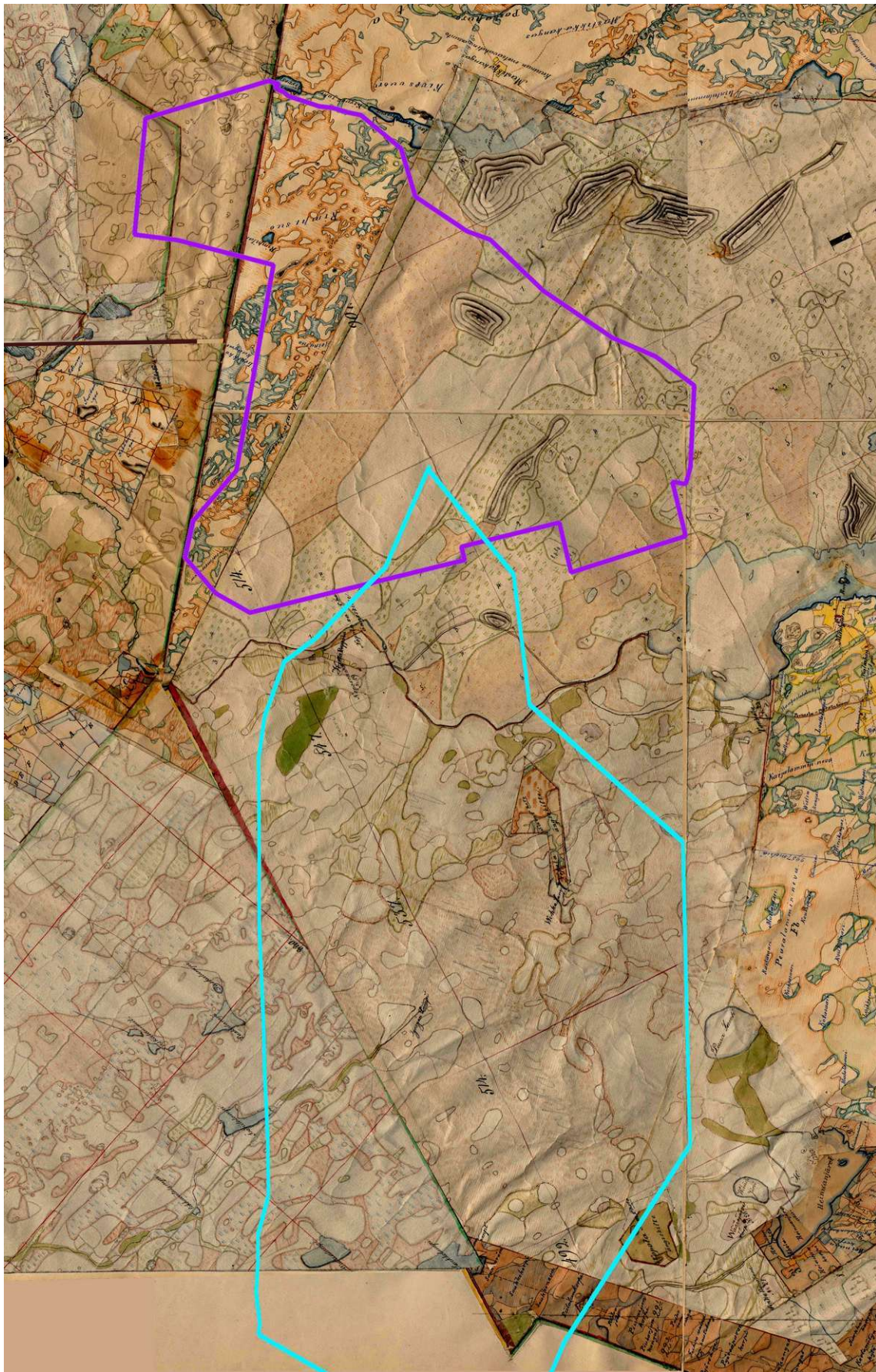
#### 4. Alueen maankäytön historiaa

##### *Esihistoriallinen aika*

Mannerjäätikö vetäytyi seudulta noin 10200–9900 vuotta sitten. Korkeimmat kankaat ja kallioalueet olivat mannerjäätikön sulamisen jälkeen kuivaa maata, korkein ranta on sijainnut noin 175–180 m mpy korkeudella. Maaperän ja topografian perusteella suunnittelualue ei ole ollut otollista esihistorialliselle asutukselle, lukuun ottamatta Kortejoen laaksoa. Laakson kohdalla oli noin 9 700 vuotta sitten Ancylysjärven piiriin kuuluva muinainen vuono. Joen varrelta, tuulivoimapuiston hankealueelta noin 1–2 km länteen on tiedossa 6 varhaismesoliittista asuinpaikkaa. Posliinikallion kvartsilouhos (tunnus 1000043682) on myös merkki ihmisen toiminnasta alueella esihistoriallisella ajalla. Pronssikautisia ja rautakautisia varmoja löytöjä ei ole tiedossa.

##### *Historiallinen aika*

Vanhoissa kartoissa (1840-luvun pitäjänkartta, vuosien 1966–67 peruskartat) ei ole merkintöjä rakennuksista tuulivoimapuiston hankealueella. Pitäjänkartalle merkityt Noposenahon talot Kortejoen länsipuolella sijaitsevat suunnitellusta sähkölinjauksesta VEB noin 300–500 m kaakkoon, ja Vääräjärven torppa (nykyisen Isonvan turvetuotantoalueen kaakkoispuolella) linjauksesta VEA noin 1,3 km kaakkoon. 1966–67 peruskartalle merkityt talot ovat miltei kaikki edelleen asuttuja.



Kartta 10. Ote 1840-luvun pitäjänkartasta Kyyjärvi ja Perho, hankealue ja sähkölinjat asemituna.



## 5. Tulokset

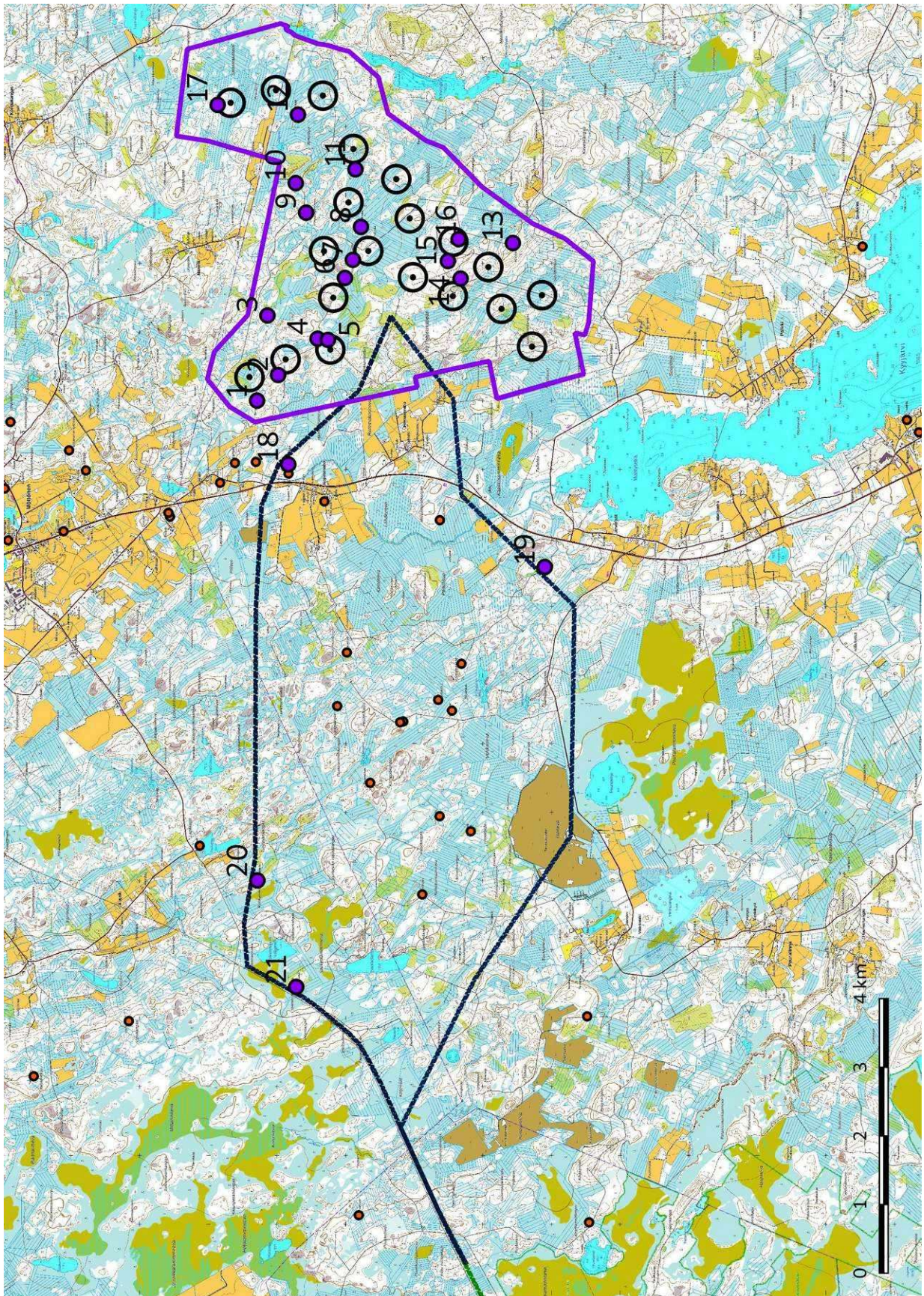
Hankealueelta ei tunnettu ennestään muinaisjäännöskohteita. Ulkoisen sähkösiirtolinjauksen VEB vaikutusalueelta on rekisteröity yksi muinaisjäännöskohde, tervahauta Valkeisen Hautakangas, tunnus 1000025550. Inventoinneissa 2022 ja 2023 kartoitettiin 20 uutta muinaisjäännöskohdetta tai -ryhmää, kaikki tervahautoja, kolmen haudan yhteydessä oli tervapirtin kiuas. Kohteet nro. 17, 20 ja 21 sijaitsevat Perhossa, muut Kyyjärvellä.

Hankkeen toteuttamisella voisi olla vaikutusta yhteen muinaisjäännöskohteeseen: kohde 16 Pohjoiskankaanlehto etelä tervahauta sijaitsee aivan uuden tielinjauksen vieressä. Kohteiden 20 Rahkaneva itä tervahauta ja 21 Valkeisen Hautakangas tervahauta osalta huomautus: kohteet sijaitsevat linjauksen VEB keskilinjasta noin 70 m etelään / kaakkoon. Vaikka sähkölinjalla ei ole vaikutusta kohteisiin, ne sijaitsevat käyttävän ulkopuolella, niitä olisi hyvää ottaa huomioon käyttävän hakkausvaiheessa ja linjan rakennusvaiheessa.

*Hans - Peter Schulz*

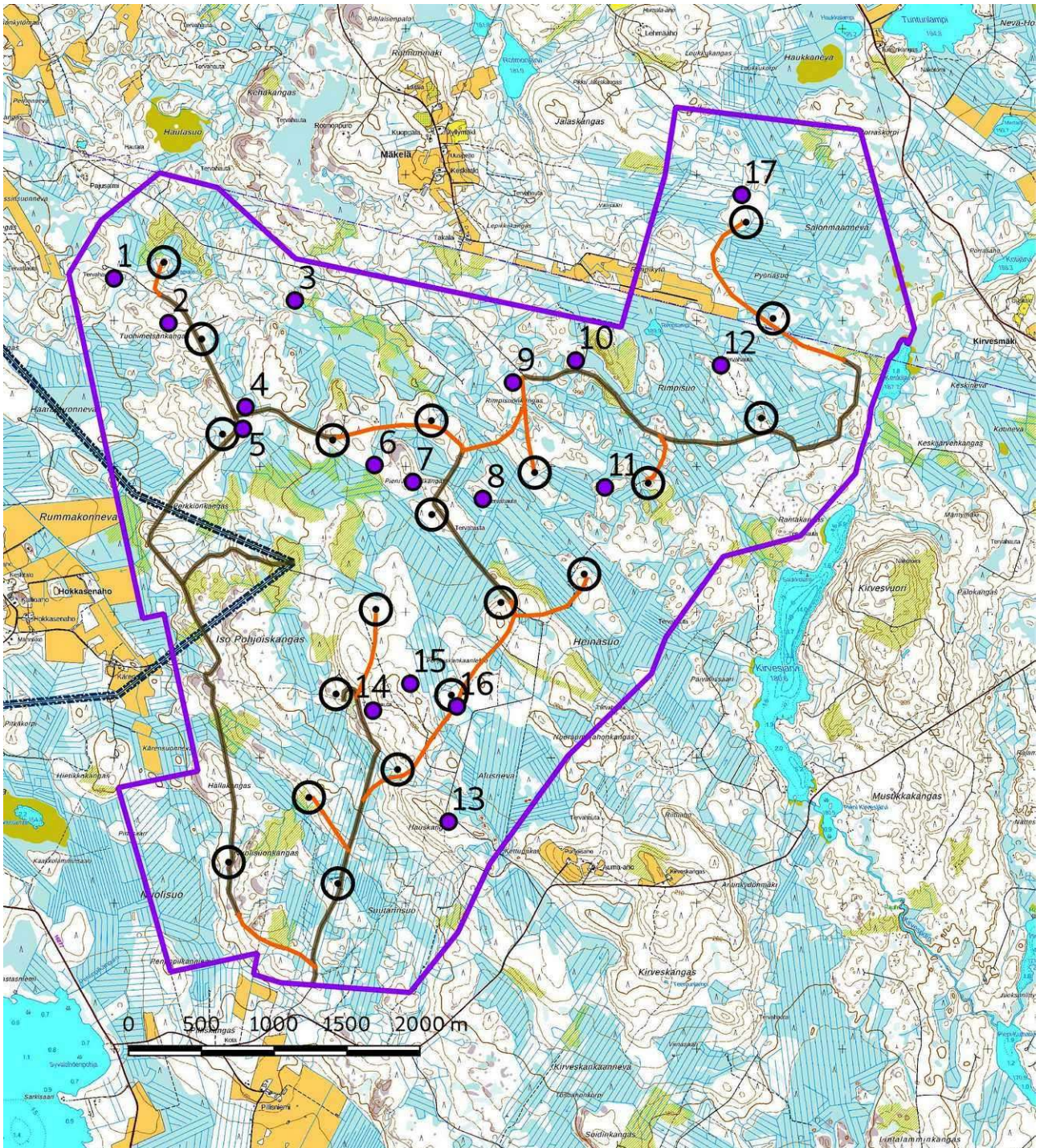
Lestijärvellä, 24.10.2023

Hans-Peter Schulz



Kartta 11. Yleiskartta; kohteet 1-21 isoina punaisina pisteinä. Suunnittelualueen raja violetina viivana, ulkoinen sähkönsiirto tummana katkoviivana. Mj-rekisteriin merkityt kohteet oransseina pisteinä. MML:n maastokarttarasteri 1:50 000; 10/2023.





Kartta 11. Hankealue; kohteet isoina punaisina pisteinä. Suunnittelualan raja violetina viivana, tuulivoimalat mustana ympyränä, parannettavat tiet ruskeana viivana, uudet tie oranssina viivana. Ulkoinen sähkönsiirto tummana katkoviivana. Maanmittauslaitoksen maastokarttarasteri 1:50 000; 10/2023.

## 6. Kohdehakemisto

| kohde  | sivu | tyyppi / tyypin tarkenne                                     | ajoitus   | lk<br>m | statu<br>s | mj-tunnus  |
|--|------|--|-----------|---------|------------|------------|
| Kohteet tuulivoimapuiston hankealueella (inventoitu 2022)                          |      |  |           |         |            |            |
| 1. Kyyjärvi Tuohimetsänkangas luode  | 26   | Työ- ja valmistuspaikat / tervahauta                         | Uusi aika | 1       | U          |            |
| 2. Kyyjärvi Tuohimetsänkangas  | 26   | Työ- ja valmistuspaikat / tervahauta; kivirakenteet / kiuas  | Uusi aika | 2       | U          |            |
| 3. Kyyjärvi Tuohimetsänkangas koillinen  | 28   | Työ- ja valmistuspaikat / tervahauta                         | Uusi aika | 1       | U          |            |
| 4. Kyyjärvi Tuohimetsänkangas kaakko 1   | 28   | Työ- ja valmistuspaikat / tervahauta                         | Uusi aika | 1       | U          |            |
| 5. Kyyjärvi Tuohimetsänkangas kaakko 2   | 29   | Työ- ja valmistuspaikat / tervahauta                         | Uusi aika | 1       | U          |            |
| 6. Kyyjärvi Pieni Pohjoiskangas 1  | 30   | Työ- ja valmistuspaikat / tervahauta                         | Uusi aika | 1       | U          |            |
| 7. Kyyjärvi Pieni Pohjoiskangas 2  | 31   | Työ- ja valmistuspaikat / tervahauta                         | Uusi aika | 1       | U          |            |
| 8. Kyyjärvi Pieni Pohjoiskangas itä  | 31   | Työ- ja valmistuspaikat / tervahauta                         | Uusi aika | 1       | U          |            |
| 9. Kyyjärvi Rimpisuonkangas  | 32   | Työ- ja valmistuspaikat / tervahauta                         | Uusi aika | 1       | U          |            |
| 10. Kyyjärvi Rimpisuonkangas koillinen   | 33   | Työ- ja valmistuspaikat / tervahauta                         | Uusi aika | 1       | U          |            |
| 11. Kyyjärvi Rimpisuonkangas kaakko  | 34   | Työ- ja valmistuspaikat / tervahauta                         | Uusi aika | 1       | U          |            |
| 12. Kyyjärvi Rimpisuo  | 34   | Työ- ja valmistuspaikat / tervahauta                         | Uusi aika | 1       | U          |            |
| 13. Kyyjärvi Hauskangas  | 35   | Työ- ja valmistuspaikat / tervahauta                         | Uusi aika | 1       | U          |            |
| 14. Kyyjärvi Iso Pohjoiskangas kaakko 1  | 36   | Työ- ja valmistuspaikat / tervahauta                         | Uusi aika | 1       | U          |            |
| 15. Kyyjärvi Iso Pohjoiskangas kaakko 2  | 37   | Työ- ja valmistuspaikat / tervahauta                         | Uusi aika | 1       | U          |            |
| 16. Kyyjärvi Pohjoiskankaanlehto etelä   | 37   | Työ- ja valmistuspaikat / tervahauta                         | Uusi aika | 1       | U          |            |
| 17. Perho Pyöriäsuo pohjoinen  | 38   | Työ- ja valmistuspaikat / tervahauta                         | Uusi aika | 1       | U          |            |
| Kohteet suunniteltujen ulkoisten sähkönsiirtolinjausten alueella (inventoitu 2023) |      |  |           |         |            |            |
| 18. Kyyjärvi Haarapurongas 2   | 39   | Työ- ja valmistuspaikat / tervahauta                         | Uusi aika | 1       | U          |            |
| 19. Kyyjärvi Järvenpää luode   | 40   | Työ- ja valmistuspaikat / tervahauta; kivirakenteet / kiuas  | Uusi aika | 2       | U          |            |
| 20. Perho Rahkaneva itä  | 41   | Työ- ja valmistuspaikat / tervahauta                         | Uusi aika | 1       | U          |            |
| 21. Perho Valkeisen Hautakangas  | 42   | Työ- ja valmistuspaikat / tervahauta; kivirakenteet / kiuas; | Uusi aika | 3       | MJ         | 1000025550 |

**Taulukko.** Status: U uusi muinaisjäännöskohde, MJ tunnettu muinaisjäännöskohde



## 7. Kohdekuvaukset

### 1. Kyyjärvi Tuohimetsänkangas luode

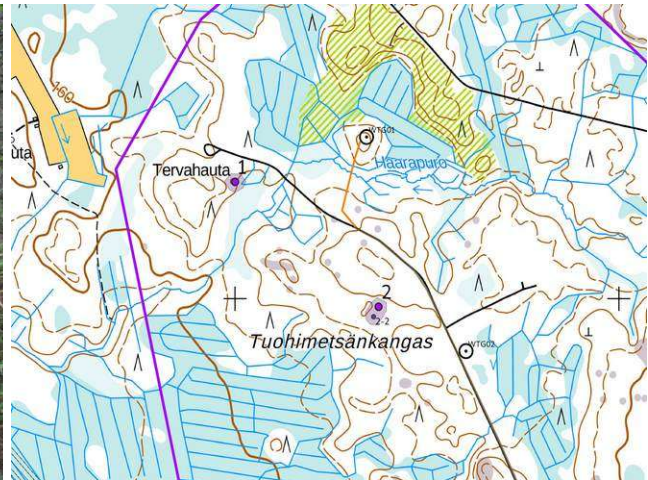
| Rekisteritiedot     |                         | Paikkatiedot                 |  |
|---------------------|-------------------------|------------------------------|--|
| Mj-rekisteri        |                         | TM35-lehtijako               | P4231R   |
| Laji                | Kiinteä muinaisjäännös  | Vanha yleislehtijako         | -  |
| Tyyppi              | Työ- ja valmistuspaikat | Koordinaatit<br>ETRS-TM35FIN | P: 7004287   377001  |
| Tyyppin tarkenne    | Tervahauta              | N2000                        | 165 m mpy  |
| Ajoitus yleinen     | Historiallinen          | Koordinaattiselite           | Tervahaudan keskipiste; GPS-mittaus, digitointi (lidar-aineisto) |
| Ajoitustarkenne     | Uusi aika               |                              |  |
| Inventointilöydöt   | -                       | Inventointimenetelmät        | Pintahavainnointi, valokuvaus                                    |
| Aiemmat tutkimukset |                         |                              |  |

**Kuvaus:** Tervahauta sijaitsee Tuohimetsänkankaasta ja Haarapurosta luoteeseen, nimettömän mäen itäosassa, kaakkoon laskevassa rinteessä, n. 50 m läheisestä metsäautotiestä etelälounaaseen. Tervahaudan halkaisija on n. 14 m, kuopan halkaisija n. 4 m, ja halssi suuntautuu lounaaseen. Rinne, jossa tervahauta sijaitsee on kivikkoista moreenia, ja tervahaudan ympäristössä kasvaa nuorta mänty- ja koivumetsää, aivan tervahaudan päällä ja ympäristössä kuitenkin hieman varttuneempia kuusia ja muita puita.

**Vaikutusten arvio:** Hankkeella ei olisi vaikutusta kohteeseen, lähin suunniteltu voimalapaikka sijaitsee kohteesta n. 350 m päässä.



Kohde 1. Tervahaudan valli kuvattu luoteeseen.



Kohteet 1 ja 2. Violetti viiva merkitsee hankealueen rajaa, musta ympyrä voimalan paikkaa ja oranssi viiva uusi tie. MML:n peruskarttarasteri 1:20 000, 10/2023.

### 2. Kyyjärvi Tuohimetsänkangas

| Rekisteritiedot  |  | Paikkatiedot                 |                     |
|------------------|--|------------------------------|---------------------|
| Mj-rekisteri     |  | TM35-lehtijako               | P4231R              |
| Laji             | Kiinteä muinaisjäännös                 | Vanha yleislehtijako         | -                   |
| Tyyppi           | Työ- ja valmistuspaikat; kivirakenteet | Koordinaatit<br>ETRS-TM35FIN | P: 7003980   377374 |
| Tyyppin tarkenne | Tervahauta; tervapirtin kiuas          | N2000                        | 169 m mpy           |



|                     |                |                       |  |
|---------------------|----------------|-----------------------|--|
| Ajoitus yleinen     | Historiallinen | Koordinaattiselite    | Tervahaudan keskipiste; GPS-mittaus, digitointi (lidar-aineisto) |
| Ajoitustaranne      | Uusi aika      |                       |  |
| Inventointilöydöt   | -              | Inventointimenetelmät | Pintahavainnointi, kairaus valokuvaus,                           |
| Aiemmat tutkimukset |                |                       |  |

**Kuvaus:** Tuohimetsänkankaan laen eteläpuolella sijaitsee tervahauta, ja siitä n. 15 m lounaaseen tervapirtin kiuas. Tervahaudan halkaisija on n. 16 m, kuopan halkaisija n. 5 m, ja halssi suuntautuu koilliseen. Tervahaudan päällä ja välittömässä ympäristössä kasvaa väljäkhöä, varttunutta kuusimetsää, siitä länteen ja pohjoiseen kapealla vyöhykkeellä tiheämpää nuorta kuusimetsää, jonka takana vesakkoista nuorta mäntymetsää; tervahaudasta itään ja etelään kasvaa harvennettua varttunutta mäntymetsää.

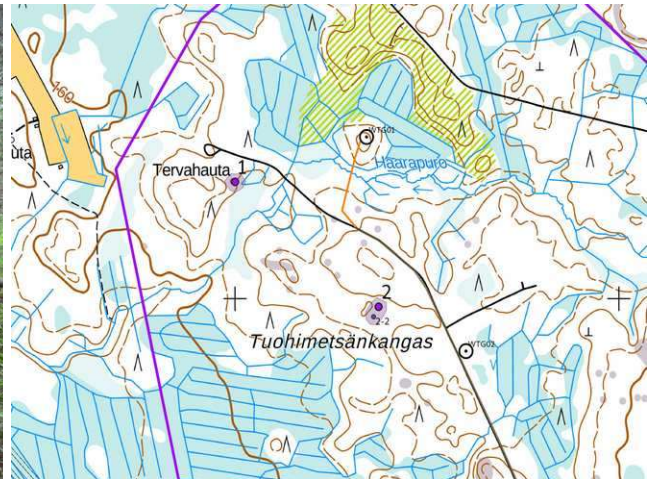
#### Alakohteet:

| Tunnus | Tyypin tarkenne | Kuvaus | x | y | z   |
|--------|-----------------|--------|---|---|-----|
| 2-2    | kiuas           |        |   |   | 169 |

**Vaikutusten arvio:** Hankkeella ei olisi vaikutusta kohteeseen, lähin suunniteltu voimalapaikka sijaitsee kohteesta yli 200 m päässä.



Kohde 2. Tervahauta kuvattu halssin kohdalta luoteeseen.



Kohteet 1 ja 2. Violetti viiva merkitsee hankealueen rajaa, musta ympyrä voimalan paikkaa ja oranssi viiva uusi tie. MML:n peruskarttarasteri 1:20 000, 10/2023.



Alakohde 2-2. Tervapirtin kiuas kuvattu pohjoisluoteeseen.



### 3. Kyyjärvi Tuohimetsänkangas koillinen

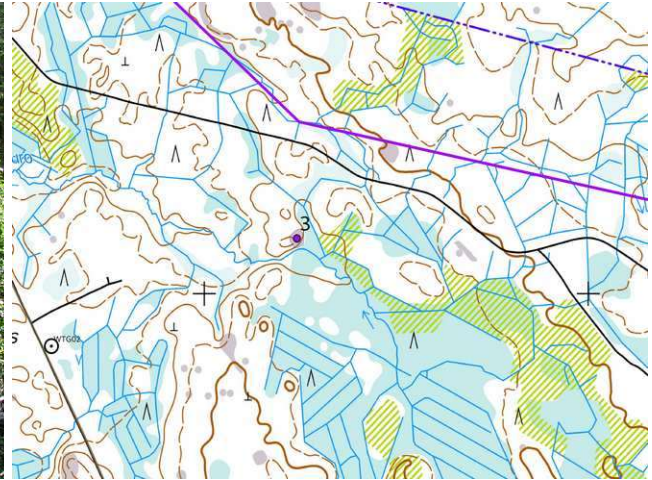
| Rekisteritiedot     |                         | Paikkatiedot                 |  |
|---------------------|-------------------------|------------------------------|--|
| Mj-rekisteri        |                         | TM35-lehtijako               | P4231R   |
| Laji                | Kiinteä muinaisjäännös  | Vanha yleislehtijako         | -  |
| Tyyppi              | Työ- ja valmistuspaikat | Koordinaatit<br>ETRS-TM35FIN | P: 7004135 I 378242  |
| Tyypin tarkenne     | Tervahauta              | N2000                        | 176 m mpy  |
| Ajoitus yleinen     | Historiallinen          | Koordinaattiselite           | Tervahaudan keskipiste; GPS-mittaus, digitointi (lidar-aineisto) |
| Ajoitustarkenne     | Uusi aika               |                              |  |
| Inventointilöydöt   | -                       | Inventointimenetelmät        | Pintahavainnointi, valokuvaus                                    |
| Aiemmat tutkimukset |                         |                              |  |

**Kuvaus:** Tuohimetsänkankaasta itäkoilliseen, Hautasuolta kaakkoon suuntautuvan pienen kumpumoreenikentän kaakkoispuolella, Haarapuron pohjoistörmällä sijaitsee tervahauta. Sen halkaisija on n. 19 m, kuopan halkaisija n. 11 m, ja sen halssi suuntautuu itäkaakkoon. Alueella kasvaa nuorta, vesakkoista mänty- ja koivumetsää, jota on hiljattain harvennettu. Tervahaudan kaakkoispuolella, Haarapuron varressa, kasvaa varttuneempaa kuusivoittoista metsää.

**Vaikutusten arvio:** Hankkeella ei olisi vaikutusta kohteeseen, lähin suunniteltu voimalapaikka sijaitsee kohteesta n. 750 m päässä.



Kohde 3. Tervahauta kuvattu itään.



Kohde 3. Violetti viiva merkitsee hankealueen rajaa, musta ympyrä voimalan paikkaa ja oranssi viiva uusi tie. MML:n peruskarttarasteri 1:20 000, 10/2023.

### 4. Kyyjärvi Tuohimetsänkangas kaakko 1

| Rekisteritiedot |                         | Paikkatiedot                 |  |
|-----------------|-------------------------|------------------------------|--|
| Mj-rekisteri    |                         | TM35-lehtijako               | P4231R   |
| Laji            | Kiinteä muinaisjäännös  | Vanha yleislehtijako         | -  |
| Tyyppi          | Työ- ja valmistuspaikat | Koordinaatit<br>ETRS-TM35FIN | P: 7003405 I 377903  |
| Tyypin tarkenne | Tervahauta              | N2000                        | 178 m mpy  |
| Ajoitus yleinen | Historiallinen          | Koordinaattiselite           | Tervahaudan keskipiste; GPS-mittaus, digitointi (lidar-aineisto) |



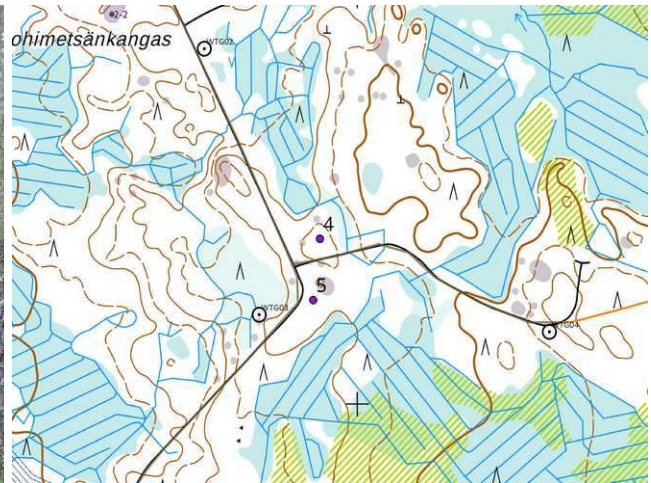
|                     |           |                       |                               |
|---------------------|-----------|-----------------------|-------------------------------|
| Ajoitustaranne      | Uusi aika |                       |                               |
| Inventointilöydöt   | -         | Inventointimenetelmät | Pintahavainnointi, valokuvaus |
| Aiemmat tutkimukset |           |                       |                               |

**Kuvaus:** Tuohimetsänkankaasta kaakkoon ja Perkkiönkankaasta koilliseen, metsätien risteyksestä n. 95 m koilliseen sijaitsee pieni tervahauta. Sen halkaisija on n. 8 m, kuopan halkaisija n. 5 m, ja sen halssi suuntautuu pohjoiseen. Ympäristössä kasvaa nuorehkoa mäntymetsää, tervahaudan päällä myös kuusia, koivuja ja katajia.

**Vaikutusten arvio:** Hankkeella ei olisi vaikutusta kohteeseen, lähin suunniteltu voimalapaikka sijaitsee kohteesta n. 250 m päässä.



Kohde 4. Tervahauta kuvattu koilliseen.



Kohteet 4 ja 5. Violetti viiva merkitsee hankealueen rajaa, musta ympyrä voimalan paikkaa ja oranssi viiva uusi tie. MML:n peruskarttarasteri 1:20 000, 10/2023.

## 5. Kyjjärvi Tuohimetsänkangas kaakko 2

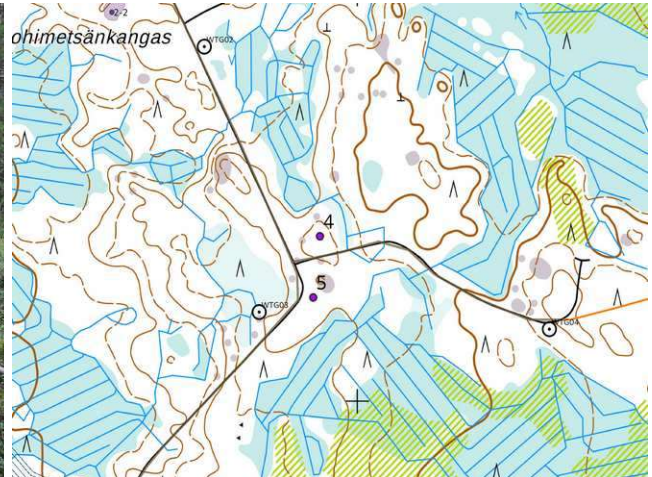
| Rekisteritiedot     |                         | Paikkatiedot                 |  |
|---------------------|-------------------------|------------------------------|--|
| Mj-rekisteri        |                         | TM35-lehtijako               | P4231R   |
| Laji                | Kiinteä muinaisjäännös  | Vanha yleislehtijako         | -  |
| Tyyppi              | Työ- ja valmistuspaikat | Koordinaatit<br>ETRS-TM35FIN | P: 7003255   377886  |
| Tyyppin tarkenne    | Tervahauta              | N2000                        | 176 m mpy  |
| Ajoitus yleinen     | Historiallinen          | Koordinaattiselite           | Tervahaudan keskipiste; GPS-mittaus, digitointi (lidar-aineisto) |
| Ajoitustaranne      | Uusi aika               |                              |  |
| Inventointilöydöt   | -                       | Inventointimenetelmät        | Pintahavainnointi, valokuvaus                                    |
| Aiemmat tutkimukset |                         |                              |  |

**Kuvaus:** Tuohimetsänkankaasta kaakkoon ja Perkkiönkankaasta koilliseen, metsätien risteyksestä n. 95 m eteläkaakkoon sijaitsee pieni tervahauta. Tervahaudan halkaisija on n. 10 m, kuopan halkaisija n. 6 m, ja halssi suuntautuu kaakkoon. Ympäristössä kasvaa nuorehkoa mäntymetsää, tervahaudan päällä ja lähistöllä myös kuusia ja lehtipuiden vesoja.

**Vaikutusten arvio:** Hankkeella ei olisi vaikutusta kohteeseen, lähin suunniteltu voimalapaikka sijaitsee kohteesta n. 150 m päässä.



Kohde 5. Tervahauta kuvattu pohjoiseen.



Kohteet 4 ja 5. Violetti viiva merkitsee hankealueen rajaa, musta ympyrä voimalan paikkaa ja oranssi viiva uusi tie. MML:n peruskarttarasteri 1:20 000, 10/2023.

## 6. Kyyjärvi Pieni Pohjoiskangas 1

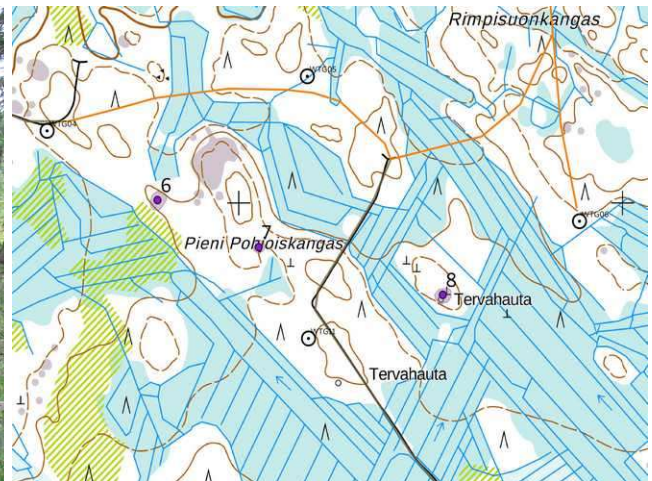
| Rekisteritiedot   |                         | Paikkatiedot              |  |
|-------------------|-------------------------|---------------------------|--|
| Mj-rekisteri      |                         | TM35-lehtijako            | P4231R   |
| Laji              | Kiinteä muinaisjäännös  | Vanha yleislehtijako      | -  |
| Tyyppi            | Työ- ja valmistuspaikat | Koordinaatit ETRS-TM35FIN | P: 7003007   378789  |
| Tyyppin tarkenne  | Tervahauta              | N2000                     | 185 m mpy  |
| Ajoitus yleinen   | Historiallinen          | Koordinaattiselite        | Tervahaudan keskipiste; GPS-mittaus, digitointi (lidar-aineisto) |
| Ajoitustarkenne   | Uusi aika               |                           |  |
| Inventointilöydöt | -                       | Inventointimenetelmät     | Pintahavainnointi, valokuvaus                                    |

**Kuvaus:** Tervahauta sijaitsee Pienen Pohjoiskankaan luoteisosassa, kankaan pohjoispään kallioalueista n. 100 m lounaaseen. Sen halkaisija on n. 25 m, kuopan halkaisija n. 11 m, ja halssi suuntautuu etelään. Tervahaudan päällä ja pohjoispuolella kasvaa varttunutta ja vanhaakin kuusimetsää, muuten ympäristössä eri-ikäistä kasvatusmäntyä, lounaassa muutaman vuoden ikäinen hakkuuaukea.

**Vaikutusten arvio:** Hankkeella ei olisi vaikutusta kohteeseen, lähin suunniteltu voimalapaikka sijaitsee kohteesta yli 300 m päässä.



Kohde 6. Tervahauta kuvattu eteläkaakkoon.



Kohteet 6-8. Violetti viiva merkitsee hankealueen rajaa, musta ympyrä voimalan paikkaa ja oranssi viiva uusi tie. MML:n peruskarttarasteri 1:20 000, 10/2023.



## 7. Kyyjärvi Pieni Pohjoiskangas 2

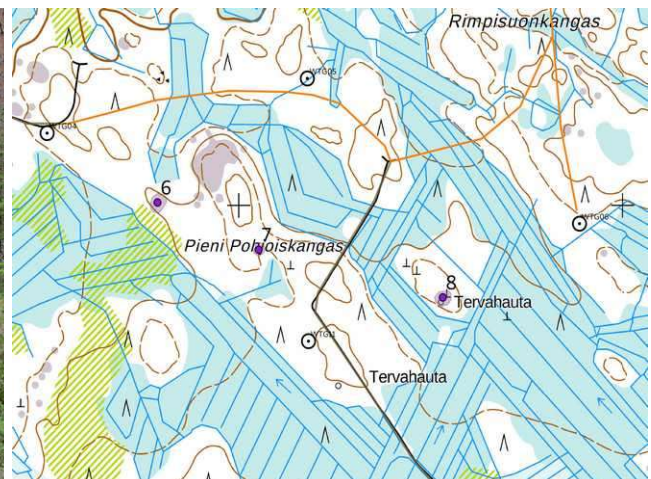
| Rekisteritiedot     |                         | Paikkatiedot                 |  |
|---------------------|-------------------------|------------------------------|--|
| Mj-rekisteri        |                         | TM35-lehtijako               | P4231R   |
| Laji                | Kiinteä muinaisjäänös   | Vanha yleislehtijako         | -  |
| Tyyppi              | Työ- ja valmistuspaikat | Koordinaatit<br>ETRS-TM35FIN | P: 7002891   379052  |
| Tyypin tarkenne     | Tervahauta              | N2000                        | 188 m mpy  |
| Ajoitus yleinen     | Historiallinen          | Koordinaattiselite           | Tervahaudan keskipiste; GPS-mittaus, digitointi (lidar-aineisto) |
| Ajoitustarkenne     | Uusi aika               |                              |  |
| Inventointilöydöt   | -                       | Inventointimenetelmät        | Pintahavainnointi, valokuvaus                                    |
| Aiemmat tutkimukset |                         |                              |  |

**Kuvaus:** Pienen Pohjoiskankaan laen eteläpuolella sijaitsee tervahauta. Sen halkaisija on n. 14 m, kuopan halkaisija n. 5 m, ja halssi suuntautuu itään. Ympäristö on kivikkoista ja melko harvaa, kuivahkon kankaan mäntymetsää, tervahaudan päällä kasvaa lisäksi nuoria kuusia.

**Vaikutusten arvio:** Hankkeella ei olisi vaikutusta kohteeseen, lähin suunniteltu voimalapaikka sijaitsee kohteesta n. 250 m päässä.



Kohde 7. Tervahauta kuvattu lounaaseen.



Kohteet 6-8. Violetti viiva merkitsee hankealueen rajaa, musta ympyrä voimalan paikkaa ja oranssi viiva uusi tie. MML:n peruskarttarasteri 1:20 000, 10/2023.

## 8. Kyyjärvi Pieni Pohjoiskangas itä

| Rekisteritiedot |                         | Paikkatiedot                 |  |
|-----------------|-------------------------|------------------------------|--|
| Mj-rekisteri    |                         | TM35-lehtijako               | P4231R   |
| Laji            | Kiinteä muinaisjäänös   | Vanha yleislehtijako         | -  |
| Tyyppi          | Työ- ja valmistuspaikat | Koordinaatit<br>ETRS-TM35FIN | P: 7002774   379532  |
| Tyypin tarkenne | Tervahauta              | N2000                        | 189 m mpy  |
| Ajoitus yleinen | Historiallinen          | Koordinaattiselite           | Tervahaudan keskipiste; GPS-mittaus, digitointi (lidar-aineisto) |
| Ajoitustarkenne | Uusi aika               |                              |  |





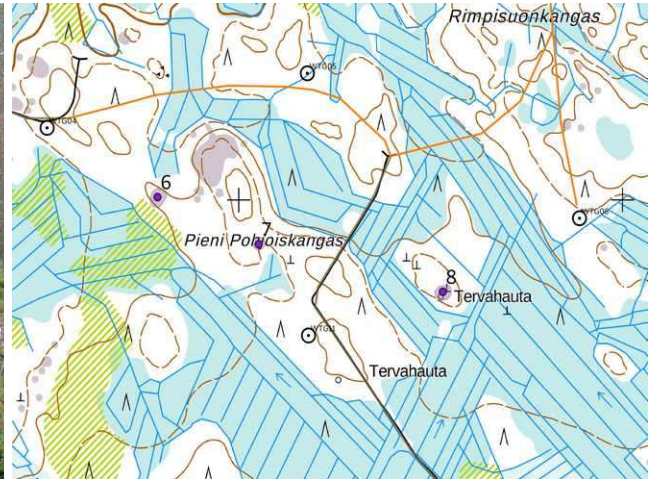
|                     |   |                       |                               |
|---------------------|---|-----------------------|-------------------------------|
| Inventointilöydöt   | - | Inventointimenetelmät | Pintahavainnointi, valokuvaus |
| Aiemmat tutkimukset |   |                       |                               |

**Kuvaus:** Pienen Pohjoiskankaan itäpuolella sijaitsevalla pienellä rämeen ympäröimällä kangassaarekkeella on tervahauta. Sen halkaisija on n. 16 m, kuopan halkaisija n. 10 m, ja halssi suuntautuu etelälounaaseen. Ympäristö on kivikkoista, kuivahkon kankaan mäntymetsää jota on hiljan harvennettu; tervahaudan päällä kasvaa myös kuusia ja koivuja.

**Vaikutusten arvio:** Hankkeella ei olisi vaikutusta kohteeseen, lähimmät suunnitellut voimalapaikat sijaitsevat kohteesta lähes 400 m päässä.



Kohde 8. Tervahauta kuvattu itään.



Kohteet 6-8. Violetti viiva merkitsee hankealueen rajaa, musta ympyrä voimalan paikkaa ja oranssi viiva uusi tie. MML:n peruskarttarasteri 1:20 000, 10/2023.

## 9. Kyyjärvi Rimpisuonkangas

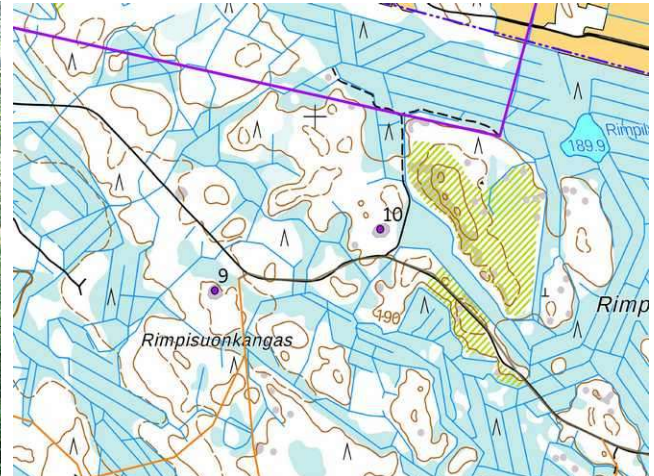
| Rekisteritiedot     |                         | Paikkatiedot                 |  |
|---------------------|-------------------------|------------------------------|--|
| Mj-rekisteri        |                         | TM35-lehtijako               | P4231R   |
| Laji                | Kiinteä muinaisjäännös  | Vanha yleislehtijako         | -  |
| Tyyppi              | Työ- ja valmistuspaikat | Koordinaatit<br>ETRS-TM35FIN | P: 7003573   379739  |
| Tyypin tarkenne     | Tervahauta              | N2000                        | 188 m mpy  |
| Ajoitus yleinen     | Historiallinen          | Koordinaattiselite           | Tervahaudan keskipiste; GPS-mittaus, digitointi (lidar-aineisto) |
| Ajoitustarkenne     | Uusi aika               |                              |  |
| Inventointilöydöt   | -                       | Inventointimenetelmät        | Pintahavainnointi, valokuvaus                                    |
| Aiemmat tutkimukset |                         |                              |  |

**Kuvaus:** Kohde sijaitsee rehevähkön kankaan pohjoisreunalla kosteahkon rämeen reunalla. Tervahaudan halkaisija on n. 16 m, kuopan halkaisija n. 8 m, ja halssi suuntautuu pohjoiseen. Haudan päällä kasvaa erikäisiä puita, ympäristössä vesakkoa.

**Vaikutusten arvio:** Hankkeella ei olisi vaikutusta kohteeseen, lähimmät suunnitellut voimalapaikat sijaitsevat kohteesta yli 600 m päässä.



Kohde 9. Tervahauta kuvattu koilliseen.



Kohteet 9 ja 10. Violetti viiva merkitsee hankealueen rajaa, musta ympyrä voimalan paikkaa ja oranssi viiva uusi tie. MML:n peruskarttarasteri 1:20 000, 10/2023.

## 10. Kyyjärvi Rimpisuonkangas koillinen

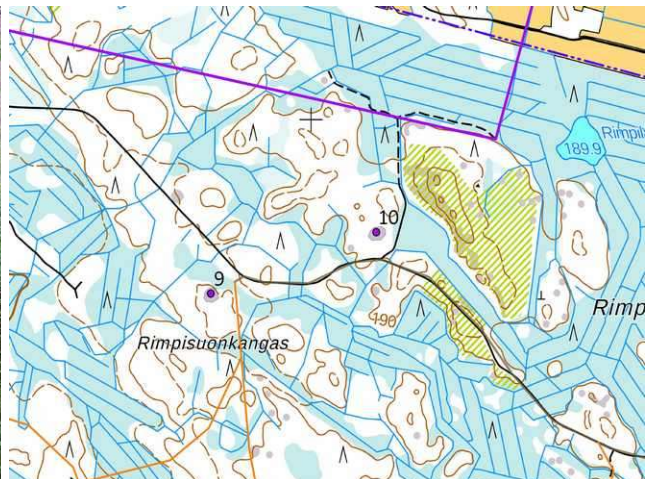
| Rekisteritiedot   |                         | Paikkatiedot              |  |
|-------------------|-------------------------|---------------------------|--|
| Mj-rekisteri      |                         | TM35-lehtijako            | P4233L   |
| Laji              | Kiinteä muinaisjäännös  | Vanha yleislehtijako      | -  |
| Tyyppi            | Työ- ja valmistuspaikat | Koordinaatit ETRS-TM35FIN | P: 7003724 I 380170  |
| Tyyppin tarkenne  | Tervahauta              | N2000                     | 192 m mpy  |
| Ajoitus yleinen   | Historiallinen          | Koordinaattiselite        | Tervahaudan keskipiste; GPS-mittaus, digitointi (lidar-aineisto) |
| Ajoitustarkenne   | Uusi aika               |                           |  |
| Inventointilöydöt | -                       | Inventointimenetelmät     | Pintahavainnointi, valokuvaus                                    |

**Kuvaus:** Tervahauta sijaitsee osittain kallioiden keskellä, alueella kasvaa vartunutta havumetsää. Haudan halkaisija on n. 12 m, kuopan halkaisija n. 5 m, ja halssi suuntautuu itään.

**Vaikutusten arvio:** Hankkeella ei olisi vaikutusta kohteeseen, lähin suunniteltu voimalapaikka sijaitsee kohteesta yli 800 m päässä.



Kohde 10. Tervahauta kuvattu länteen.



Kohteet 9 ja 10. Violetti viiva merkitsee hankealueen rajaa, musta ympyrä voimalan paikkaa ja oranssi viiva uusi tie. MML:n peruskarttarasteri 1:20 000, 10/2023.

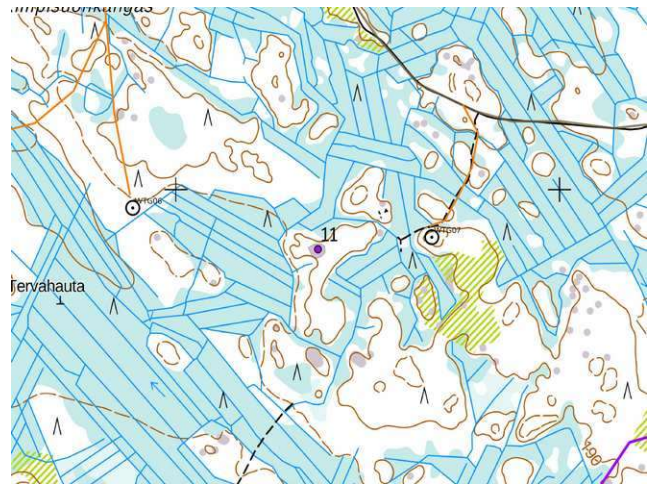


## 11. Kyyjärvi Rimpisuonkangas kaakko

| Rekisteritiedot     |                         | Paikkatiedot                 |  |
|---------------------|-------------------------|------------------------------|--|
| Mj-rekisteri        |                         | TM35-lehtijako               | P4233L   |
| Laji                | Kiinteä muinaisjäänös   | Vanha yleislehtijako         | -  |
| Tyyppi              | Työ- ja valmistuspaikat | Koordinaatit<br>ETRS-TM35FIN | P: 7002854 I 380371  |
| Tyypin tarkenne     | Tervahauta              | N2000                        | 190 m mpy  |
| Ajoitus yleinen     | Historiallinen          | Koordinaattiselite           | Tervahaudan keskipiste; GPS-mittaus, digitointi (lidar-aineisto) |
| Ajoitustarkenne     | Uusi aika               |                              |  |
| Inventointilöydöt   | -                       | Inventointimenetelmät        | Pintahavainnointi, valokuvaus                                    |
| Aiemmat tutkimukset |                         |                              |  |

**Kuvaus:** Tervahauta sijaitsee Rimpisuon eteläpuolella, Rimpisuonkankaan ja Rantakankaan välisellä kumpumoreeni- ja kalliokumparealueella, kolmihaaraisen moreenikumpareen laella. Sen halkaisija on n. 20 m, kuopan halkaisija n. 9 m, ja halssi suuntautuu koilliseen. Tervahaudan ympäristö on avohakattu runsaat 10 vuotta sitten, ja aluetta peittää tiheä mänty- ja koivutaimikko.

**Vaikutusten arvio:** Hankkeella ei olisi vaikutusta kohteeseen, lähin suunniteltu voimalapaikka sijaitsee kohteesta n. 300 m päässä.



Kohde oli tiheän parimetrinen mänty- ja koivuvesakon peitossa ja ympäröimä.

Kohde 11. Violetti viiva merkitsee hankealueen rajaa, musta ympyrä voimalan paikkaa ja oranssi viiva uusi tie. MML:n peruskarttarasteri 1:20 000, 10/2023.

## 12. Kyyjärvi Rimpisuo

| Rekisteritiedot |                         | Paikkatiedot                 |  |
|-----------------|-------------------------|------------------------------|--|
| Mj-rekisteri    |                         | TM35-lehtijako               | P4233L   |
| Laji            | Kiinteä muinaisjäänös   | Vanha yleislehtijako         | -  |
| Tyyppi          | Työ- ja valmistuspaikat | Koordinaatit<br>ETRS-TM35FIN | P: 7003691 I 381167  |
| Tyypin tarkenne | Tervahauta              | N2000                        | 193 m mpy  |
| Ajoitus yleinen | Historiallinen          | Koordinaattiselite           | Tervahaudan keskipiste; GPS-mittaus, digitointi (lidar-aineisto) |
| Ajoitustarkenne | Uusi aika               |                              |  |



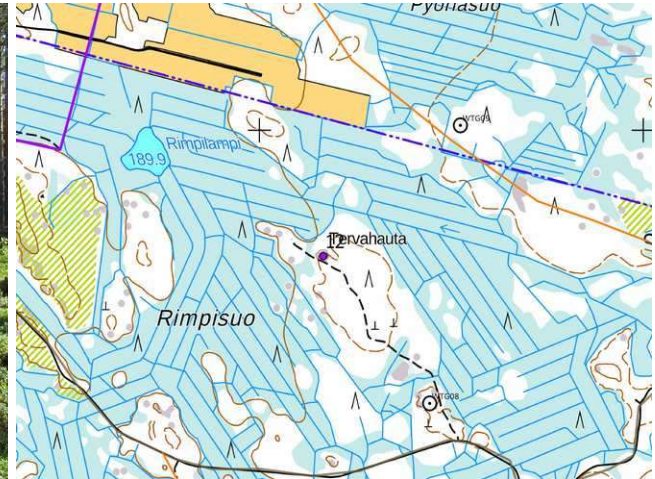
|                     |   |                       |                               |
|---------------------|---|-----------------------|-------------------------------|
| Inventointilöydöt   | - | Inventointimenetelmät | Pintahavainnointi, valokuvaus |
| Aiemmat tutkimukset |   |                       |                               |

**Kuvaus:** Rimpisuon koillispuolisella kivikkoisella kangasniemekkeellä, n. 450 m Rimpilammesta itäkaakkoon sijaitsee Tervahauta. Sen halkaisija on n. 15 m, kuopan halkaisija n. 5 m, ja halssi suuntautuu koilliseen. Alue on kivikkoista, ja tervahaudan ympäristössä kasvaa nuorehkoa mäntymetsää. Tervahaudan lounaispuolitse kulkee metsätoissa käytetty ajopolku, ja alueella on yhä jonkin aiemman harvennushakkuun jälkiä.

**Vaikutusten arvio:** Hankkeella ei olisi vaikutusta kohteeseen, lähimmät suunnitellut voimalapaikat sijaitsevat kohteesta yli 450 m päässä.



Kohde 12. Tervahauta kuvattu koilliseen.



Kohde 12. Violetti viiva merkitsee hankealueen rajaa, musta ympyrä voimalan paikkaa ja oranssi viiva uusi tie. MML:n peruskarttarasteri 1:20 000, 10/2023.

### 13. Kyyjärvi Hauskangas

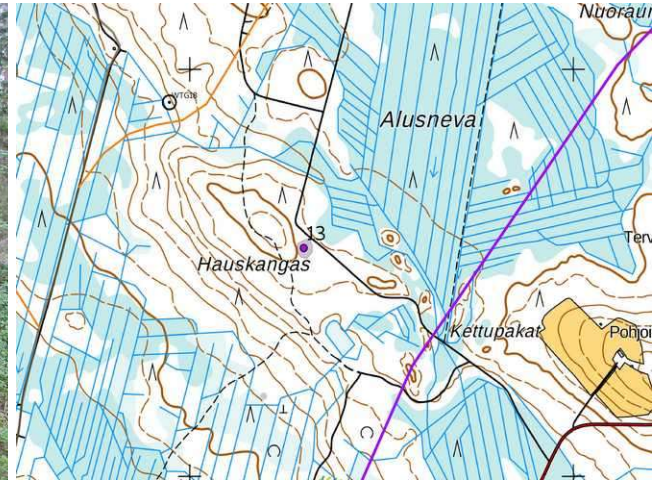
| Rekisteritiedot     |                         | Paikkatiedot              |  |
|---------------------|-------------------------|---------------------------|--|
| Mj-rekisteri        |                         | TM35-lehtijako            | P4142R   |
| Laji                | Kiinteä muinaisjäännös  | Vanha yleislehtijako      | -  |
| Tyyppi              | Työ- ja valmistuspaikat | Koordinaatit ETRS-TM35FIN | P: 7000561   379297  |
| Tyyppin tarkenne    | Tervahauta              | N2000                     | 202 m mpy  |
| Ajoitus yleinen     | Historiallinen          | Koordinaattiselite        | Tervahaudan keskipiste; GPS-mittaus, digitointi (lidar-aineisto) |
| Ajoitustarkenne     | Uusi aika               |                           |  |
| Inventointilöydöt   | -                       | Inventointimenetelmät     | Pintahavainnointi, valokuvaus                                    |
| Aiemmat tutkimukset |                         |                           |  |

**Kuvaus:** Tervahauta sijaitsee Hauskankaan laen tuntumassa, sen loivien koillis- ja kaakkoisrinteiden rajalla, vain n. 20 m viereisestä metsätiestä lounaaseen. Tervahaudan halkaisija on n. 14 m, kuopan halkaisija n. 7 m, ja halssi suuntautuu itään. Alueella kasvaa männyn kasvatusmetsää, tervahaudan päällä on myös kuusia.

**Vaikutusten arvio:** Hankkeella ei olisi vaikutusta kohteeseen, lähin suunniteltu voimalapaikka sijaitsee kohteesta vajaan 500 m päässä.



Kohde 13. Tervahauta kuvattu etelään.



Kohde 13. Violetti viiva merkitsee hankealueen rajaa, musta ympyrä voimalan paikkaa ja oranssi viiva uusi tie. MML:n peruskarttarasteri 1:20 000, 10/2023.

#### 14. Kyyjärvi Iso Pohjoiskangas kaakko 1

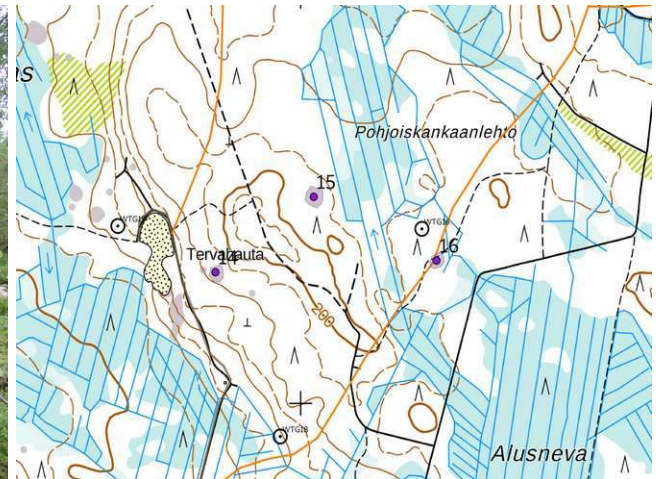
| Rekisteritiedot   |                         | Paikkatiedot              |  |
|-------------------|-------------------------|---------------------------|--|
| Mj-rekisteri      |                         | TM35-lehtijako            | P4142R   |
| Laji              | Kiinteä muinaisjäänös   | Vanha yleislehtijako      | -  |
| Tyyppi            | Työ- ja valmistuspaikat | Koordinaatit ETRS-TM35FIN | P: 7001322 I 378778  |
| Tyypin tarkenne   | Tervahauta              | N2000                     | 197 m mpy  |
| Ajoitus yleinen   | Historiallinen          | Koordinaattiselite        | Tervahaudan keskipiste; GPS-mittaus, digitointi (lidar-aineisto) |
| Ajoitustarkenne   | Uusi aika               |                           |  |
| Inventointilöydöt | -                       | Inventointimenetelmät     | Pintahavainnointi, valokuvaus                                    |

**Kuvaus:** Tervahauta sijaitsee Ison Pohjoiskankaan luoteisten kallioalueiden, Pohjoiskankaanlehdon ja Hauskankaan välisellä kangasalueella, sen laen länsipuolella. Tervahaudan halkaisija on n. 15 m, kuopan halkaisija n. 9 m, ja halssi suuntautuu lounaaseen. Ympäristö on kivikkoista mäntymetsää, jota on hiljan harvennettu; tervahaudan päällä kasvaa myös kuusia ja koivuja. Tervahaudan välittömässä läheisyydessä on liikkunut metsäkoneita, ja sen länsipuolella näiden jäljet ovat poistaneet turvekerrosta tervahaudan vallin ulkoreunasta.

**Vaikutusten arvio:** Hankkeella ei olisi vaikutusta kohteeseen, lähin suunniteltu voimalapaikka sijaitsee kohteesta yli 250 m päässä.



Kohde 14. Tervahauta kuvattu länteen.



Kohteet 14-16. Violetti viiva merkitsee hankealueen rajaa, musta ympyrä voimalan paikkaa ja oranssi viiva uusi tie. MML:n peruskarttarasteri 1:20 000, 10/2023.



## 15. Kyyjärvi Iso Pohjoiskangas kaakko 2

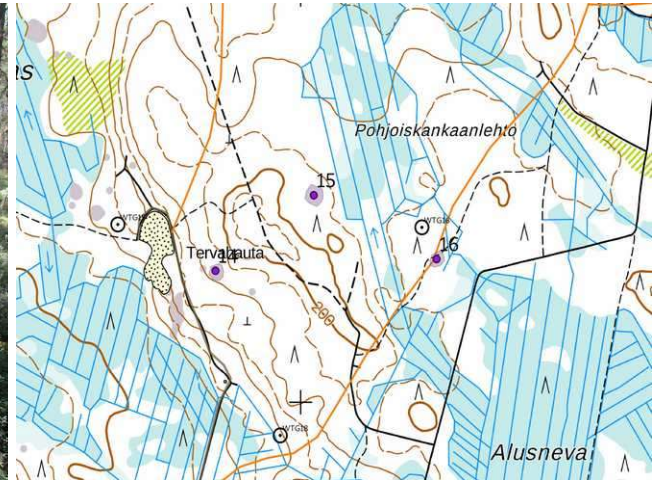
| Rekisteritiedot     |                         | Paikkatiedot                 |  |
|---------------------|-------------------------|------------------------------|--|
| Mj-rekisteri        |                         | TM35-lehtijako               | P4142R   |
| Laji                | Kiinteä muinaisjäänös   | Vanha yleislehtijako         | -  |
| Tyyppi              | Työ- ja valmistuspaikat | Koordinaatit<br>ETRS-TM35FIN | P: 7001508   379034  |
| Tyypin tarkenne     | Tervahauta              | N2000                        | 199 m mpy  |
| Ajoitus yleinen     | Historiallinen          | Koordinaattiselite           | Tervahaudan keskipiste; GPS-mittaus, digitointi (lidar-aineisto) |
| Ajoitustarkenne     | Uusi aika               |                              |  |
| Inventointilöydöt   | -                       | Inventointimenetelmät        | Pintahavainnointi, valokuvaus                                    |
| Aiemmat tutkimukset |                         |                              |  |

**Kuvaus:** Tervahauta sijaitsee Pohjoiskankaan loivassa itärinteessä, kankaan korkeimmalta laelta n. 150 itäkoilliseen ja Pohjoiskankaanlehdosta muutaman sata metriä länteen. Sen halkaisija on n. 25 m, kuopan halkaisija n. 16 m, ja halssi suuntautuu itään. Tervahaudan ympäristössä kasvaa varttunutta mäntymetsää, sen päällä ja itäpuolella myös kuusta.

**Vaikutusten arvio:** Hankkeella ei olisi vaikutusta kohteeseen, lähin suunniteltu voimalapaikka sijaitsee kohteesta n. 300 m päässä.



Kohde 15. Tervahauta kuvattu kaakkoon.



Kohteet 14-16. Violetti viiva merkitsee hankealueen rajaa, musta ympyrä voimalan paikkaa ja oranssi viiva uusi tie. MML:n peruskarttarasteri 1:20 000, 10/2023.

## 16. Kyyjärvi Pohjoiskankaanlehto etelä

| Rekisteritiedot |                         | Paikkatiedot                 |  |
|-----------------|-------------------------|------------------------------|--|
| Mj-rekisteri    |                         | TM35-lehtijako               | P4142R   |
| Laji            | Kiinteä muinaisjäänös   | Vanha yleislehtijako         | -  |
| Tyyppi          | Työ- ja valmistuspaikat | Koordinaatit<br>ETRS-TM35FIN | P: 7001351   379354  |
| Tyypin tarkenne | Tervahauta              | N2000                        | 199 m mpy  |
| Ajoitus yleinen | Historiallinen          | Koordinaattiselite           | Tervahaudan keskipiste; GPS-mittaus, digitointi (lidar-aineisto) |
| Ajoitustarkenne | Uusi aika               |                              |  |



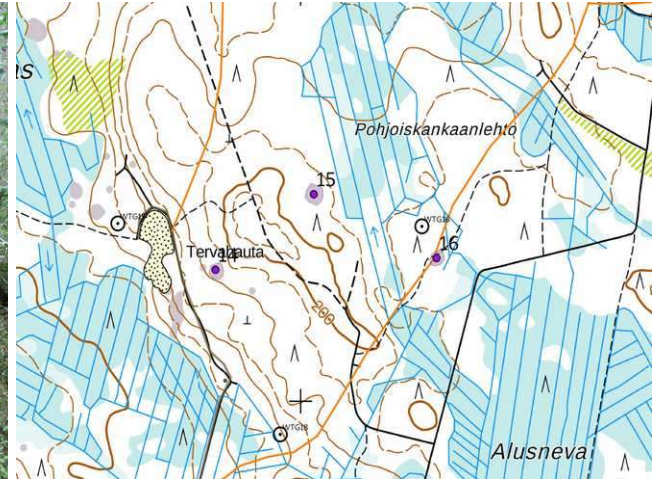
|                     |   |                       |                               |
|---------------------|---|-----------------------|-------------------------------|
| Inventointilöydöt   | - | Inventointimenetelmät | Pintahavainnointi, valokuvaus |
| Aiemmat tutkimukset |   |                       |                               |

**Kuvaus:** Tervahauta sijaitsee Pohjoiskankaan itärinteen alapuolella, Pohjoiskankaanlehdosta muutaman sata metriä etelään. Sen halkaisija on n. 15 m, kuopan halkaisija n. 8 m, ja halssi suuntautuu itäkaakkoon. Ympäristössä kasvaa soistunutta nuorehkoa mäntymetsää, tervahaudan päällä nuoria koivuja ja muiden lehtipuiden vesoja.

**Vaikutusten arvio:** Hankkeella voisi olla vaikutusta kohteeseen, voimalapaikka 16 sijaitsee kohteesta noin 70 m luoteeseen ja uusi tielinjaus sijaitsee aivan tervahaudan vieressä. Kohde on huomioitava pysytysalueen sijoittelussa ja huoltotietä ja kaapelointia rakennettaessa.



Kohde 16. Tervahauta kuvattu etelään.



Kohteet 14-16. Violetti viiva merkitsee hankealueen rajaa, musta ympyrä voimalan paikkaa ja oranssi viiva uusi tie. MML:n peruskarttarasteri 1:20 000, 10/2023.

## 17. Perho Pyöriäsuo pohjoinen

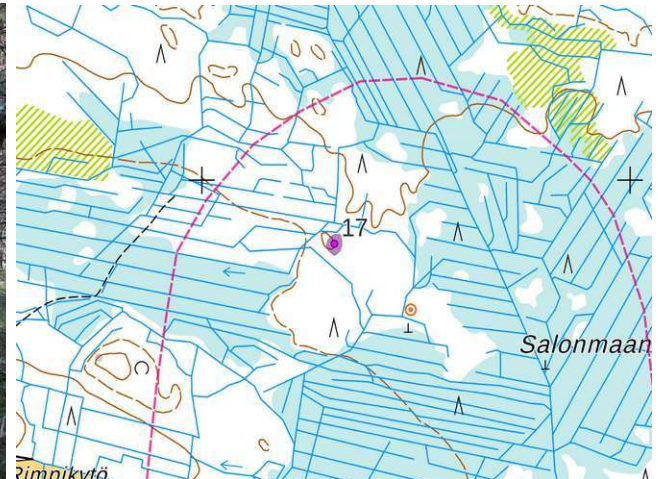
| Rekisteritiedot     |                         | Paikkatiedot              |  |
|---------------------|-------------------------|---------------------------|--|
| Mj-rekisteri        |                         | TM35-lehtijako            | P4233L   |
| Laji                | Kiinteä muinaisjäännös  | Vanha yleislehtijako      | -  |
| Tyyppi              | Työ- ja valmistuspaikat | Koordinaatit ETRS-TM35FIN | P: 7004860 I 381310  |
| Tyyppin tarkenne    | Tervahauta              | N2000                     | 195 m mpy  |
| Ajoitus yleinen     | Historiallinen          | Koordinaattiselite        | Tervahaudan keskipiste; GPS-mittaus, digitointi (lidar-aineisto) |
| Ajoitustarkenne     | Uusi aika               |                           |  |
| Inventointilöydöt   | -                       | Inventointimenetelmät     | Pintahavainnointi, valokuvaus                                    |
| Aiemmat tutkimukset |                         |                           |  |

**Kuvaus:** Tervahauta sijaitsee Pyöriäsuon pohjoispuolisella kangasalueella, pienellä moreeninyyppylällä. Sen halkaisija on n. 19 m, kuopan halkaisija n. 9 m, ja halssi suuntautuu etelään. Tervahaudan ympäristössä kasvaa vanhaa kuusimetsää.

**Vaikutusten arvio:** Hankkeella ei olisi vaikutusta kohteeseen, lähin suunniteltu voimalapaikka sijaitsee kohteesta yli 200 m päässä.



Kohde 17. Tervahauta, kuvattu etelään.



Kohde 17. Violetti viiva merkitsee hankealueen rajaa, musta ympyrä voimalan paikkaa ja oranssi viiva uusi tie. MML:n peruskarttarasteri 1:20 000, 10/2023.

## 18. Kyyjärvi Haarapuronkangas 2

| Rekisteritiedot     |                         | Paikkatiedot                 |  |
|---------------------|-------------------------|------------------------------|--|
| Mj-rekisteri        |                         | TM35-lehtijako               | P4231R   |
| Laji                | Kiinteä muinaisjäännös  | Vanha yleislehtijako         | -  |
| Tyyppi              | Työ- ja valmistuspaikat | Koordinaatit<br>ETRS-TM35FIN | P: 7003833 I 376071  |
| Tyyppin tarkenne    | Tervahauta              | N2000                        | 161 m mpy  |
| Ajoitus yleinen     | Historiallinen          | Koordinaattiselite           | Tervahaudan keskipiste; GPS-mittaus, digitointi (lidar-aineisto) |
| Ajoitustarkenne     | Uusi aika               |                              |  |
| Inventointilöydöt   | -                       | Inventointimenetelmät        | Pintahavainnointi, valokuvaus                                    |
| Aiemmat tutkimukset |                         |                              |  |

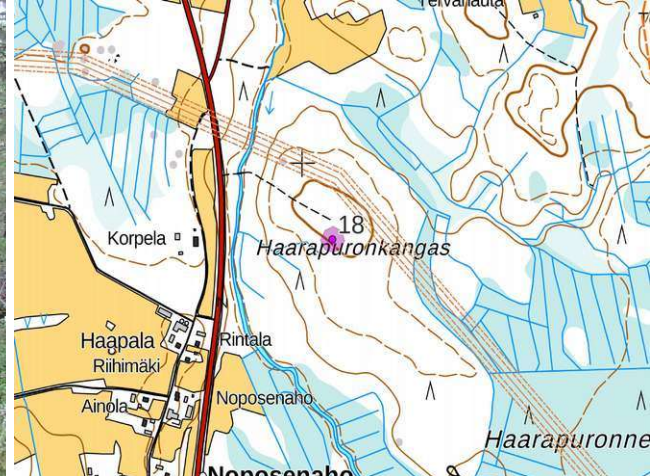
**Kuvaus:** Haarapuronkankaan laen eteläosassa, kankaan etelälounaisen rinteiden yläpuolella sijaitsee tervahauta. Sen halkaisija on n. 25 m, kuopan halkaisija n. 16 m, ja halssi suuntautuu lounaaseen. Alue on kivikkoista, ja siellä kasvaa mäntyvaltaista sekametsää, mutta tervahaudan päällä ja ympärillä kasvaa tiheää nuorehkoa kuusimetsää.

**Vaikutusten arvio:** Hankkeella ei olisi vaikutusta kohteeseen, suunnitellun sähkönsiirtolinjauksen keskiviiva kulkee kohteesta lähimmillään n. 80 m päästä.





Kohde 18. Tervahauta, kuvattu etelään.



Kohde 17. Samansuuntaiset ohuet ruskeat viivat merkitsevät sähkönsiirtokäytävän VEB. MML:n peruskarttarasteri 1:10 000, 9/2023.

## 19. Kyyjärvi Järvenpää luode

| Rekisteritiedot     |  | Paikkatiedot              |  |
|---------------------|--|---------------------------|--|
| Mj-rekisteri        |  | TM35-lehtijako            | P4142R   |
| Laji                | Kiinteä muinaisjäänös                  | Vanha yleislehtijako      | -  |
| Tyyppi              | Työ- ja valmistuspaikat, kivirakenteet | Koordinaatit ETRS-TM35FIN | P: 7000096 I 374577  |
| Tyypin tarkenne     | Tervahauta, kiuas                      | N2000                     | 164 m mpy  |
| Ajoitus yleinen     | Historiallinen                         | Koordinaattiselite        | Tervahaudan keskipiste; GPS-mittaus, digitointi (lidar-aineisto) |
| Ajoitustarkenne     | Uusi aika                              |                           |  |
| Inventointilöydöt   | -                                      | Inventointimenetelmät     | Pintahavainnointi, valokuvaus, kairaus                           |
| Aiemmat tutkimukset |  |                           |  |

**Kuvaus:** Kyyjärven Mäntyselän pohjoispäädystä n. 1 km itään ja Järvenpään kylän pohjoisimmista pelloista n. 450 m luoteeseen sijaitsee kangas, jonka itälaitamalla sijaitsee tervahauta, ja siitä n. 6 m luoteeseen rakennuksen pohja sekä mahdollinen kiuas. Tervahaudan halkaisija on n. 28 m, kuopan halkaisija n. 18 m, ja halssi suuntautuu lounaaseen. Alueella kasvaa mäntyvaltaista varttunutta sekametsää, kohteesta hieman luoteeseen on tuoreen hakkuuaukean reuna.

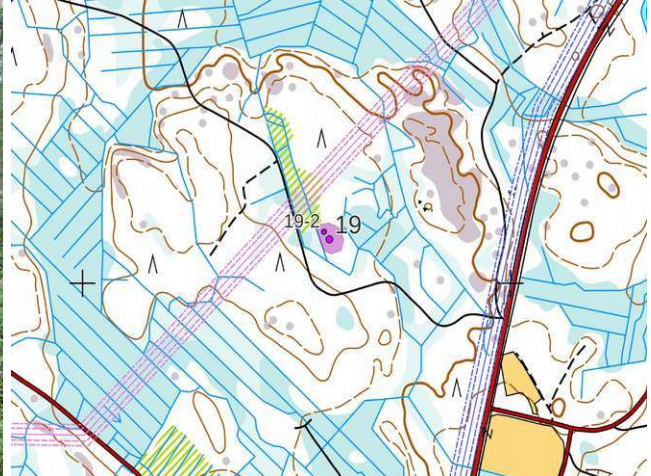
### Alakohteet:

| Tunnus | Tyypin tarkenne          | Kuvaus  | x      | y       | z   |
|--------|--------------------------|---|--------|---------|-----|
| 19-2   | rakennuksen pohja, kiuas | Oletettava rakennuksen pohja – suorakulmainen matala kuoppa, n. 8 m x 4 m, 30 cm syvä, vallin ympäröimä (n. 50 cm leveä ja 30 cm korkea); lounaiskulmassa oletettava kiuas – kiviröykkiö, n. 3,5 m x 2 m, korkeus 1 m, kairauksessa ei kuitenkaan havaittu selkeitä merkkejä tulenpidosta | 374564 | 7000113 | 164 |

**Vaikutusten arvio:** Hankkeella ei olisi vaikutusta kohteeseen, suunniteltujen sähkönsiirtolinjausten keskiviivat kulkee kohteesta lähimmillään n. 70 m ja 395 m päästä.



Kohde 19. Tervahaudan vallin terrassirakennetta, kuvattu lounaaseen.



Kohde 17. Samansuuntaiset ohuet liilat ja siniset viivat merkitsevät sähkönsiirtokäytävän VEA. MML:n peruskarttarasteri 1:10 000, 9/2023.



Alakohde 19-2. Oletettava rakennuksen pohja.



Alakohde 19-2. Oletettava kiuas.

## 20. Perho Rahkaneva itä

| Rekisteritiedot     |                         | Paikkatiedot              |  |
|---------------------|-------------------------|---------------------------|--|
| Mj-rekisteri        |                         | TM35-lehtijako            | P4231R   |
| Laji                | Kiinteä muinaisjäänös   | Vanha yleislehtijako      | -  |
| Tyyppi              | Työ- ja valmistuspaikat | Koordinaatit ETRS-TM35FIN | P: 7004282   370010  |
| Tyyppin tarkenne    | Tervahauta              | N2000                     | 176 m mpy  |
| Ajoitus yleinen     | Historiallinen          | Koordinaattiselite        | Tervahaudan keskipiste; GPS-mittaus, digitointi (lidar-aineisto) |
| Ajoitustarkenne     | Uusi aika               |                           |  |
| Inventointilöydöt   | -                       | Inventointimenetelmät     | Pintahavainnointi, valokuvaus                                    |
| Aiemmat tutkimukset |                         |                           |  |

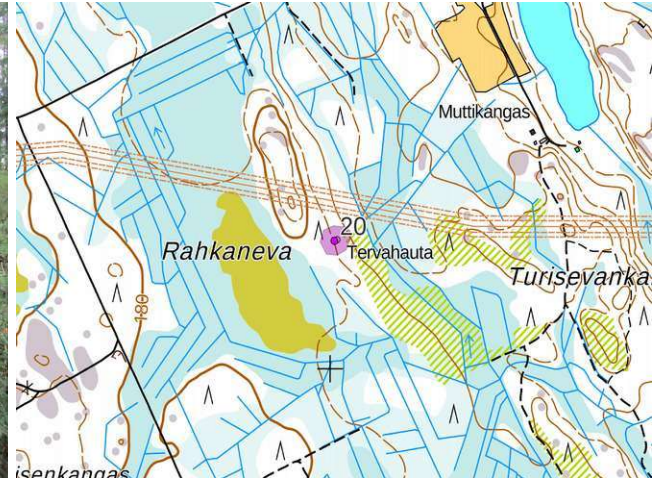
**Kuvaus:** Rahkanevan itä- ja koillispuolisen pohjoisluode-eteläkaakko suuntaisen kapean kallioiden harjanteen kaakkoispuolella on suuri tervahauta. Tervahaudan halkaisija on n. 31 m, kuopan halkaisija n. 17 m, ja halssi suuntautuu koilliseen. Ympäristö on kivikkoista mäntykangasta.



**Vaikutusten arvio:** Hankkeella ei olisi vaikutusta kohteeseen, suunnitellun sähkösiirtolinjauksen keskiviiva kulkee kohteesta lähimmillään n. 65 m päästä.



Kohde 20. Tervahauta, kuvattu kaakkoon.



Kohde 20. Samansuuntaiset ohuet ruskeat viivat merkitsevät sähkösiirtokäytävän VEB. MML:n peruskarttarasteri 1:10 000, 9/2023.

## 21. Perho Valkeisen Hautakangas

| Rekisteritiedot     |   | Paikkatiedot              |  |
|---------------------|---|---------------------------|--|
| Mj-rekisteri        |   | TM35-lehtijako            | P4231R   |
| Laji                | Kiinteä muinaisjäännös                              | Vanha yleislehtijako      | -  |
| Tyyppi              | Työ- ja valmistuspaikat, kivirakenteet; kulkuväylät | Koordinaatit ETRS-TM35FIN | P: 7003716 I 368459  |
| Tyyppin tarkenne    | Tervahauta, kiuas, merkkipuu                        | N2000                     | 182 m mpy  |
| Ajoitus yleinen     | Historiallinen                                      | Koordinaattiselite        | Tervahaudan keskipiste; GPS-mittaus, digitointi (lidar-aineisto) |
| Ajoitustarkenne     | Uusi aika   |                           |  |
| Inventointilöydöt   | -   | Inventointimenetelmät     | Pintahavainnointi, valokuvaus                                    |
| Aiemmat tutkimukset | Jaana Itäpalo inventointi 2014                      |                           |  |

**Kuvaus: Mj-rekisterin kuvaus:** ”Tervahauta sijaitsee Valkeisen lammesta noin 450 m lounaaseen ja länsipuolella kulkevasta voimalinjasta 120 m kaakkoon avohakatus moreenikankaan lounaisreunalla. Tervahauta on noin 15 m halkaisijaltaan, halssi etelään, reunoilla on ilmakuoppia. Rakenteen pinta on jonkin verran rikkoutunut laikutusksessa ja vallissa on myös metsäkoneen ajouria. Päällä kasvaa muutamia nuoria puita.”

**Vuoden 2023 inventointi:** Tervahauta on ennallaan; sen vierestä, n. 6 m itään, havaittiin mahdollinen vaurioitunut kiuas, ja n. 18 m päässä tervahaudasta koilliseen sijaitsee pilkkapuu.

### Alakohteet:

| Tunnus | Tyyppin tarkenne | Kuvaus   | x      | y       | z   |
|--------|------------------|--|--------|---------|-----|
| 21-2   | kiuas            | Matala kiviröykkiö heti tervahautaa ympäröivän ojan tuolla puolen; mitat n. 2 m x 1,5 m, korkeus 40 cm; varmoja tulenpidon merkkejä ei havaittu, kairaaminen oli kivikkoisen maaperän takia vaikeaa  | 368471 | 7003714 | 182 |
| 21-3   | merkkipuu        | Kelomänty, oksia vielä säilynyt, halkaisija vyötärön korkeudelta n. 50–60 cm; lounaispuolella, tervahaudan suunnalla, n. silmien korkeudella reunoilta hieman umpeenkasvanut n. 35 cm korkea ja vajaat 10 cm leveä pilkka (puu kasvanut paksuutta n. 5 cm pilkan teon jälkeen), alaosassa kirveellä hakattu syvämpi lovi; pohjoispuolella matalammalla, hieman | 368475 | 7003735 | 183 |

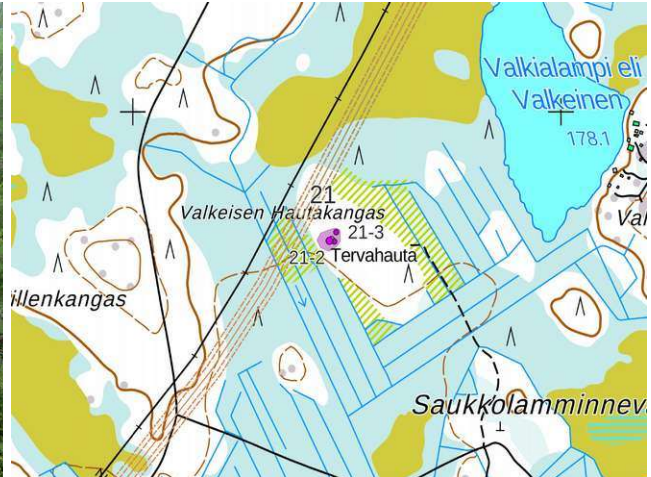


|  |  |  |  |  |  |
|--|--|--|--|--|--|
|  |  | vyötäröä korkeammalla pienempi pilkka (n. 15 cm x 8 cm, puu kasvanut sen teon jälkeen ilmeisesti vain sentin tai kaksi paksuutta, joskin tältä puolelta puusta oli pudonnut paloja irti, joten täyttä varmuutta tästä ei ole), jossa useita samansuuntaisia kevyitä viiltoja (ainakin kolme) |  |  |  |
|--|--|--|--|--|--|

**Vaikutusten arvio:** Hankkeella ei olisi vaikutusta kohteeseen, suunnitellun sähkönsiirtolinjauksen keskiviiva kulkee kohteesta lähimmillään n. 65 m päästä.



Kohde 21. Tervahauta, kuvattu pohjoiseen.



Kohde 21 ja alakohteet. Samansuuntaiset ohuet ruskeat viivat merkitsevät sähkönsiirtokäytävän VEB.. MML:n peruskarttarasteri 1:10 000, 9/2023.



Kohde 21. Metsätöiden paljastamaa tervahaudan vallin kivirakennetta.



Alakohde 21-2. Mahdollinen kiuas, kuvattu itäkaakkoon.



Alakohde 21-3. Pilkkapuun lounainen, suurempi pilkka.



Alakohde 21-3. Pilkkapuun pohjoinen, pienempi pilkka.



## 8. Aineistoluettelo

### Digitaalinen aineisto:

Arkistolaitoksen digitaaliarkisto, Kyyjärven ja Perhonpitäjänkartat,

Geologian tutkimuskeskus, <http://gtkdata.gtk.fi/Maankamara/index.html>

Vanha kartta, <https://expo.oscapps.jyu.fi/s/vanhakartta/page/etusivu>

Maanmittauslaitos, avoimien aineistojen tiedostopalvelu, <https://tiedostopalvelu.maanmittauslaitos.fi/tp/kartta>

Maanmittauslaitos, <http://vanhatpainetutkartat.maanmittauslaitos.fi/>

Museovirasto: Kulttuuriympäristön palveluikkuna, muinaisjäännösrekisteri ja kulttuuriympäristön tutkimusraportit arkeologia, Kyyjärvi: Perho

<http://kulttuuriymparisto.nba.fi/netsovellus/rekisteriportaali/portti/default.aspx>

### Julkaisematon aineisto:

Schulz Hans-Peter, 2004, Rannansiirtymistaulukko.